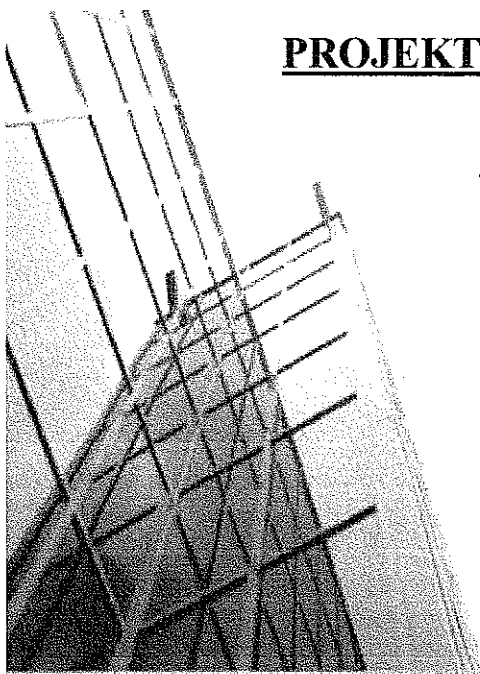


mgr inż. Jarosław Mikołajczyk

59-216 Kunice, Pątnów Legnicki 10a

tel. kom. 502-296-226



PROJEKT ROZBIÓRKI

KOMINA

BUDYNKU MIESZKALNEGO PRZY

UL. GRUNWALDZKIEJ 8-10-12

W CHOJNOWIE

Załącznik do decyzji

pozwolenia na rozbiórkę

Nr.....453/118.....

z dnia.....05.07.2018.....

Obiekt: Komin przy budynku mieszkalnym

Kategoria obiektu: XIII

Adres: 59-225 Chojnów, ul. Grunwaldzka 8-10-12

(dz. nr 146/12 obręb 6)

Zadanie: Rozbiórka komina

Inwestor: Zakład Gospodarki Komunalnej i Mieszkaniowej

59-225 Chojnów, ul. Drzymały 30

Projektant: mgr inż. arch.

Waldemar Serafinowicz

upr. proj. nr 230/87/Uw

Spis zawartości:

- | | |
|-----|---|
| I | STRONA TYTUŁOWA |
| II | OŚWIADCZENIE PROJEKTANTA |
| III | OPIS TECHNICZNY |
| IV | INFORMACJE DO PLANU BIOZ |
| V | CZEŚĆ RYSUNKOWA: |
| 1 | Rys 1. Plan sytuacyjny |
| 2 | Rys 2 Rzut |
| 3 | Rys 3 Elewacje |
| VI | UPRAWNIENIA PROJEKTANTA |
| VII | ZAŚWIADCZENIE Z IZBY INŻYNIERÓW BUDOWNICTWA |

Pątnów Legnicki, 14 luty 2018

Oświadczenie

Oświadczamy, zgodnie z art 20 ust.1. Prawa Budowlanego, że projekt rozbiórki komina przy budynku mieszkalnym położonym przy ul. Grunwaldzkiej 8-10-12 w Chojnowie (działka nr 146/12 obręb 6), został wykonany zgodnie z wymaganiami ustawy, przepisami oraz zasadami wiedzy technicznej

mgr inż arch.
Waldemar Serafinowicz
upr. proj. nr 230/87/Uw



Pątnów Legnicki, 14 luty 2018

OPIS TECHNICZNY

do projektu rozbiórki komina przy budynku mieszkalnym położonym przy ul. Grunwaldzkiej 8-10-12 w Chojnowie (działka nr 146/12 obręb 6).

I. DANE EWIDENCYJNE

1. Obiekt: Komin przy budynku mieszkalnym
2. Adres: 59-225 Chojnów, ul. Grunwaldzka 8-10-12
(dz. nr 146/12 obręb 6)
3. Zadanie: Rozbiórka komina
4. Inwestor: Zakład Gospodarki Komunalnej i Mieszkaniowej
59-225 Chojnów, ul. Drzymały 30

II. PODSTAWA OPRACOWANIA

1. Zlecenie Inwestora;
2. Inwentaryzacja;
3. Rozporządzenie Ministra Infrastruktury z dnia 6 lutego 2003 roku w sprawie bezpieczeństwa i higieny pracy podczas wykonywania robót budowlanych (Dz.U. Nr 47/03, poz. 401).
4. Rozporządzenie Ministra Gospodarki z 20 września 2001 roku w sprawie bezpieczeństwa i higieny pracy podczas eksploatacji maszyn i innych urządzeń technicznych do robót ziemnych, budowlanych i drogowych (Dz.U. 118, poz. 1263 z 2001r)
5. Rozporządzenie Ministra Infrastruktury z dnia 23 czerwca 2003 roku w sprawie informacji dotyczącej bezpieczeństwa i ochrony zdrowia oraz planu bezpieczeństwa i ochrony zdrowia (Dz.U. Nr 120/03, poz. 1126)
6. Rozporządzenie Ministra Pracy i Polityki Socjalnej z dnia 26 września 1997 roku w sprawie ogólnych przepisów BHP (Dz.U. Nr 129/97, poz. 844 z późniejszymi zmianami - Dz.U. Nr 91 poz.811 z dnia 11czerwca 2002r),
7. Rozporządzenie Ministra Infrastruktury z dnia 30 sierpnia 2004r w sprawie warunków i trybu postępowania w sprawach rozbiórek nieużytkowych lub niewykończonych obiektów budowlanych /Dz. U. Nr 198, poz. 2043 z 2004r/;
8. Rozporządzenie Ministra Transportu, Budownictwa i Gospodarki Morskiej z dnia 25 kwietnia 2012r w sprawie szczegółowego zakresu i formy projektu budowlanego /Dz.U nr 0 poz 462 z 2012r/;
9. Rozporządzenie Ministra Infrastruktury z dnia 12 kwietnia 2002 roku w sprawie warunków technicznych jakim powinny odpowiadać

- budynki i ich usytuowanie /Dz. U. Nr 75/02 poz.690 z późniejszymi zmianami/;
10. Ustawa Prawo Budowlane z dnia 07 lipca 1994 roku z późniejszymi zmianami /Dz.U. Nr 243 poz. 1623 z 2010r/;
 11. Rozporządzenie Ministra Spraw Wewnętrznych i Administracji z dnia 07.06.2010 r. w sprawie ochrony przeciwpożarowej budynków, innych obiektów budowlanych i terenów /Dz.U. Nr 109 poz. 719/;
 12. Ustawa z dnia 14 grudnia 2012 roku o odpadach /Dz. U. Nr. 0 poz. 21 z 2013r/;
 13. Inne obowiązujące przepisy i normy;

III CEL OPRACOWANIA

Tematem opracowania jest inwentaryzacja komina oraz opis sposobu wykonania prac rozbiórkowych z zachowaniem warunków bezpieczeństwa i ochrony zdrowia.

IV. OBSZAR ODDZIAŁYWANIA

Obszarem oddziaływania inwestycji jest działka nr 146/12 oraz 146/11 obręb 6 w Chojnowie.

V. OPIS OBIEKTU PRZEZNACZONEGO DO ROZBIÓRKI

1. Lokalizacja

Obiekt przeznaczony do rozbiórki znajdują się na działce oznaczonej numerem geodezyjnymi 146/12 obręb 6 w Chojnowie. Jest to teren nieogrodzony, płaski, nieutwardzony wokół komina. Obiekt zlokalizowany przed budynku mieszkalnym wielorodzinnym.

2. Opis techniczny rozbieranej konstrukcji

Komin murowany metodą tradycyjną z cegieł pełnych na zaprawie cementowo-wapiennej. Ze względu na ogrzewanie budynku mieszkalnego z węzła ciepłego, komin nieużytkowany.

Wymiary komina w rzucie - 1,14x1,75m

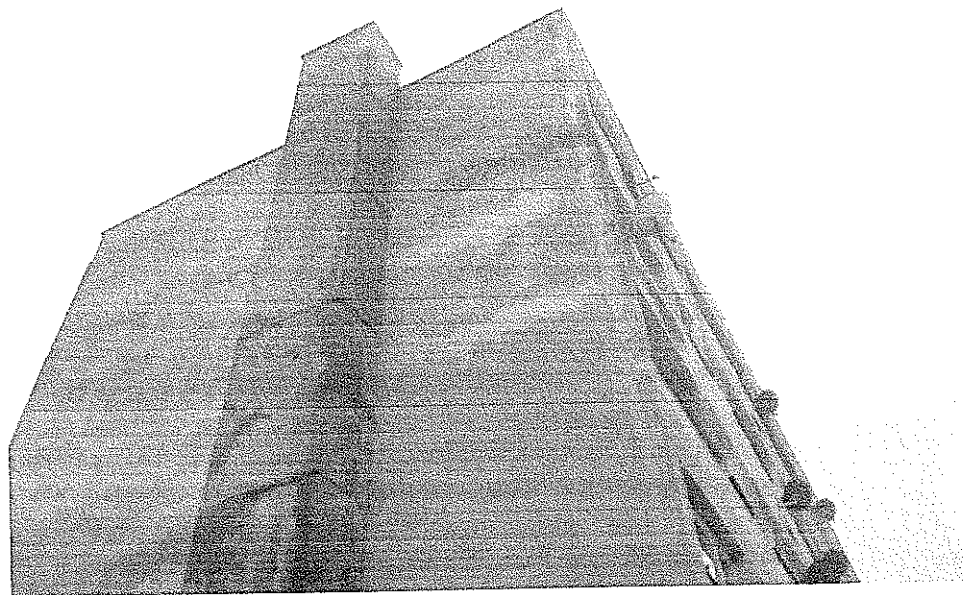
Wysokość komina – 18,04 m

3. Stan techniczny komina

3.1. Część opisowa

Komin nieużytkowany. Tynk na kominie miejscami odspojony. Komin mocowany do ściany budynku opaskami stalowymi.

3.2. *Część fotograficzna*



VI. PROJEKT ORGANIZACJI ROBÓT

1. Zagospodarowanie terenu rozbiórki

➤ Ogrodzenie i oznakowanie

Strefę robót rozbiórkowych należy wygrodzić pasami z folii biało - czerwonej lub zaporami drewnianymi ustawionymi na drogach dojścia i oznakować tablicami ostrzegawczymi o występujących zagrożeniach oraz tablicą informacyjną budowlaną wraz z tablicą informacyjną (BIOZ).

➤ Drogi dojazdowe do placu rozbiórki

Dojazd samochodów i jednostek sprzętowych do robót rozbiórkowych będzie odbywał się po istniejących drogach wewnętrznych oraz placach utwardzonych. Nie przewiduje się budowy dodatkowych dróg i placów utwardzonych.

➤ Zaplecze budowy

Zaplecze socjalne, tj. szatnię, umywalnię, jadalnię itp. dla pracowników zatrudnionych przy rozbiórce obiektów należy zorganizować we własnym zakresie. W pomieszczeniach tych przechowywać należy również narzędzia, sprzęt i materiały podręczne używane przy robotach rozbiórkowych.

2. Narzędzia i sprzęt

W trakcie robót przewiduje się wykorzystanie niżej wymienionego sprzętu ciężkiego, środków transportowych, narzędzi itp.

➤ Sprzęt, narzędzia, materiały i środki transportowe

- młot udarowy
- szlifierki elektryczne do cięcia stali,
- rusztowania rurowe
- drabiny stalowe, drewniane i aluminiowe,
- rozdzielnie budowlane do zasilania elektronarzędzi,
- podnośnik na nadwoziu samochodowym
- samochody ciężarowe samowyladowcze,
- tablice ostrzegawcze i informacyjne,

VII. TECHNOLOGIA WYKONANIA ROBÓT

1. Uwarunkowania ogólne

Najbardziej ekonomiczną i bezpieczną dla pracowników metodą likwidacji tego typu obiektów jest metoda rozbiórki ręcznej przy użyciu lekkich elektronarzędzi.

Zakres prac przygotowawczych oraz rozbiórkowych został dostosowany do wyżej wymienionego sposobu rozbiórki.

Gruz oraz złom zagospodarować zgodnie z Ustawą z dnia 14 grudnia 2012 roku o odpadach.

➤ **Podstawowe zasady BHP przy robotach demontażowych i rozbiórkowych**

- teren na którym odbywać się będzie rozbiórka obiektu budowlanego musi być ogrodzony i oznakowany tablicami ostrzegawczymi,
- przed przystąpieniem do robót demontażowych i rozbiórkowych pracownicy muszą być zapoznani ze sposobem demontażu i bezpiecznym sposobie jego wykonywania,
- w trakcie robót demontażowych jednego elementu nie może powodować nieprzewidzianego spadania lub zwałania się innego,
- zabronione jest prowadzenie robót rozbiórkowych, jeżeli zachodzi niebezpieczeństwo obalenia części konstrukcji przez wiatr oraz obalenie przez podkopywanie lub niekontrolowane podcinanie,
- przy obalaniu obiektu sposobami mechanicznymi zatrudnieni pracownicy muszą być usunięci poza strefę niebezpieczną,
- rozbiórka obiektu nie może być prowadzona przy widoczności mniejszej niż 30m, podczas deszczu, śniegu, gołoledzi, przy wietrze, którego prędkość przekracza 10m/s, trwa burza i są wyładowania atmosferyczne oraz przy niedostatecznym oświetleniu. Zaleca się aby roboty rozbiórkowe wykonywane były przy oświetleniu naturalnym (w dzień),
- otwory w pomostach, do których możliwy jest dostęp ludzi muszą być szczelnie zakryte lub ogrodzone barierkami o wys. 1,1m,
- w przypadku użycia dźwigu, podnoszenie ciężarów przekraczających maksymalny jego udźwig przy zadanym wysięgu jest zabronione. Zaleca się demontować konstrukcje w możliwie dużych zespołach stosownie do nośności dźwigu.
- rusztowania, drabiny, pomosty wykonać i użytkować zgodnie z przedmiotowymi normami i instrukcją obsługi. W czasie pracy na wysokości pracownicy muszą być zabezpieczeni przed upadkiem za pomocą szelek bezpieczeństwa i lin asekuracyjnych przyczepionych do stałej konstrukcji. Przy wejściach na rusztowania wywiesić tablice „UWAGA – PRACA NA WYSOKOŚCI”.

- zabrania się:
 - o równoczesnych robót na dwóch poziomach,
 - o przebywania jakichkolwiek ludzi poniżej poziomu wykonywania robót,
- wszelkie elementy zwisające lub pozbawione chwilowo podparcia należy bezzwłocznie usunąć,
- należy zwrócić uwagę, aby w czasie demontażu zachowana była stateczność nie demontowanych jeszcze konstrukcji i elementów,
- należy przestrzegać stosowania przez pracowników sprzętu ochrony osobistej tj.: rękawic, kasków, masek przeciwpyłowych, okularów spawalniczych i ochronnych, szelek z linkami i amortyzatorami itp.,
- pracownicy mogą być dopuszczeni do pracy na wysokości tylko na podstawie aktualnych badań lekarskich oraz psychotechnicznych,
- miejsce robót powinno być wyposażone w sprzęt przeciwpożarowy i apteczkę pierwszej pomocy,
- roboty rozbiórkowe powinny być prowadzone pod stałym nadzorem doświadczonego pracownika, kierownika lub majstra budowy posiadającego stosowne kwalifikacje

2. Roboty przygotowawcze

Przed przystąpieniem do prac demontażowych i rozbiórkowych należy :

- zapoznać się z planem sytuacyjnym i zagospodarowania placu rozbiórki, wyznaczyć obszar placu zajęty jako teren rozbiórki i oznaczyć go kolorową taśmą (biało – czerwoną), lub zaporami z desek,
- w zależności od potrzeb, określić sposób zasilania terenu w energię elektryczną i inne media,
- wyznaczyć stanowiska pracy sprzętu ciężkiego i urządzeń oraz zabezpieczenie tych stanowisk, teren pod wymienione stanowiska powinien być utwardzony,
- wyznaczyć tymczasowe składy pod zdemontowane elementy konstrukcji, gruz itp.
- przed przystąpieniem do prac określić kompetencje, zależności i zakres odpowiedzialności osób wykonujących rozbiórkę oraz sposób powiadamiania, sygnalizacji i komunikacji w obrębie likwidowanego obiektu
- zorganizować punkt ppoż na placu rozbiórki

3. Sposób i kolejność wykonywanych prac

Gruz z wyburzonych obiektów będzie wstępnie kruszony już w trakcie rozbiórki, przy pomocy młotów udarowych. W trakcie rozbiórki odbywać będzie się również wstępna separacja złomu od gruzu.

W czasie trwania prac rozbiórkowych należy zwrócić szczególną uwagę na bezpieczeństwo pracowników, zapewniając im odpowiednią odzież ochronną (kaski, okulary, maski i rękawice spawalnicze itp.)

3.1. Sposób wykonywania prac

Ściany murowane komina rozbierać metodą ręczną z użyciem lekkich urządzeń mechanicznych warstwami od góry.

Komin rozbierać do poziomu 20cm poniżej poziomu terenu

Działkę należy zniwelować i wyrównać do otaczającego terenu. Ostatnią warstwę gr. 8cm wykonać z ziemi urodzajnej, a następnie zasiać trawę.

3.2. Kolejność wykonywania prac

- Ustawienie rusztowania lub podnośnika na podwoziu samochodowy
- Demontaż komina do przewidzianego poziomu
- Zasypanie popielnika gruzem
- Niwelacja terenu z nawiezieniem ziemi
- Nawiezienie i rozścielanie ziemi urodzajnej
- Zasianie trawy
- Wywiezienie gruzu na składowisko odpadów
- Uporządkowanie terenu po zakończonych robotach rozbiórkowych.

Transport gruzu

Gruz uzyskany z rozbiórki obiektów będzie ładowany do kontenerów lub samochody ciężarowe samowyladowcze i wywożony na wysypisko.

Transport złomu

Złom powstały z rozbiórki, będzie ładowany systematycznie na samochody lub do kontenerów i wywożony do punktu wskazanego przez Inwestora.

4. Zakończenie robót likwidacyjnych

Po zakończeniu robót rozbiórkowych:

- naprawić ewentualne szkody powstałe w terenie,
- zlikwidować zaplecze rozbiórkowe,
- przekazać inwestorowi karty odpadów,

- sporządzić protokół odbioru robót.

Szczegółowy zakres robót porządkowych powinien być uzgodniony pomiędzy Inwestorem, a Wykonawcą

VIII. UWARUNKOWANIA ORGANIZACYJNO – TECHNICZNE

1. Warunki bezpieczeństwa przy prowadzeniu robót rozbiórkowych

Podczas prowadzenia robót demontażowych i rozbiórkowych należy przestrzegać przepisów i rozporządzeń wymienionych w niniejszym opracowaniu, przepisów specjalistycznych dostosowanych do specyfiki pracy, w tym:

- przepisów dotyczących ogólnego zabezpieczenia terenu,
- przepisów dotyczących używania maszyn i sprzętu

Wszelkie roboty rozbiórkowe należy prowadzić zgodnie z zasadami i przepisami zawartymi w:

- a) Kodeks Pracy, dział 10, „Bezpieczeństwo i higiena pracy”
- b) Ustawa Prawo Budowlane z dnia 07 lipca 1994 roku z późniejszymi zmianami /Dz.U. Nr 243 poz 1623 z 2010r/;
- c) Rozporządzenie Ministra Infrastruktury z dnia 6 lutego 2003 roku w sprawie bezpieczeństwa i higieny pracy podczas wykonywania robót budowlanych (Dz.U. Nr 47/03, poz. 401).
- d) Rozporządzenie Ministra Gospodarki z 20 września 2001 roku w sprawie bezpieczeństwa i higieny pracy podczas eksploatacji maszyn i innych urządzeń technicznych do robót ziemnych, budowlanych i drogowych (Dz.U. 118, poz 1263 z 2001r)
- e) Rozporządzenie Ministra Infrastruktury z dnia 23 czerwca 2003 roku w sprawie informacji dotyczącej bezpieczeństwa i ochrony zdrowia oraz planu bezpieczeństwa i ochrony zdrowia (Dz.U. Nr 120/03, poz. 1126).
- f) Rozporządzenie Ministra Pracy i Polityki Socjalnej z dnia 26 września 1997 roku w sprawie ogólnych przepisów BHP (Dz.U. Nr 129/97, poz 844 z późniejszymi zmianami - Dz.U. Nr 91 poz.811 z dnia 11czerwca 2002r),
- g) Rozporządzenie Ministra Spraw Wewnętrznych i Administracji z dnia 07.06 2010 r. w sprawie ochrony przeciwpożarowej budynków, innych obiektów budowlanych i terenów /Dz.U. Nr 109 poz. 719/;

➤ Wymagania stawiane pracownikom

- przed przystąpieniem do robót demontażowych i rozbiórkowych pracownicy muszą być zapoznani z warunkami pracy i treścią niniejszego projektu oraz planem „BIOZ”
- pracownicy powinni być wyposażeni w ubrania robocze, rękawice i kaski ochronne. Strój roboczy pracowników powinien być jednolity,

- w trakcie wykonywania prac, w zakresie swych obowiązków należy znać, przestrzegać oraz stosować się do zasad i przepisów dotyczących prowadzenia robót rozbiórkowych ujętych w dokumentach wymienionych powyżej,
- pracownicy powinni posiadać aktualne przeszkolenia z zakresu BHP adekwatne do zakresu wykonywanych czynności, odpowiednie kwalifikacje oraz orzeczenia lekarskie o dopuszczeniu do pracy,
- pracownicy pracujący na wysokości powinni być pod tym kątem przebadani, powinni posiadać aktualne badania psychotechniczne i być odpowiednio przeszkoleni,
- przed przystąpieniem do prac rozbiórkowych pracownicy powinni zostać poinformowani o zakresie i metodach robót demontażowych i wyburzeniowych oraz pouczeni o sposobie bezpiecznego ich wykonywania,
- podczas pracy na wysokości powyżej 2,0m muszą być stosowane środki ochrony przed upadkiem, tj. typowe szelki i liny lub specjalistyczny sprzęt alpinistyczny z wszystkimi niezbędnymi akcesoriami,
- pracownicy specjalistyczni (spawacze, operatorzy sprzętu itp.) powinni wykonywać swój zakres prac zgodnie z obowiązującymi warunkami i przepisami (aktualne książeczki zawodowe, uprawnienia i badania) oraz posiadać typowy sprzęt ochronny.

3. Wpływ na środowisko

Planowana rozbiórka obiektów nie wpłynie na pogorszenie stosunków wodnych, warunków sanitarnych oraz stanu środowiska.

Zapylenie

W czasie wyburzenia, załadunku i rozładunku gruzu występuje chwilowe zapylenie pyłem zawartym w materiałach budowlanych i powstałego w procesie technologicznym. Zasięg zapylenia zależy jest od aktualnych warunków atmosferycznych (siły i kierunku wiatru oraz opadów atmosferycznych) i wynosić może do kilkudziesięciu metrów. Zmniejszenie zapylenia prowadzone będzie przez zraszanie wodą konstrukcji budynku przed wyburzeniem. W czasie wyburzania sygnaliści będą informować ludzi, przebywających w najbliższym otoczeniu o możliwości chwilowego pylenia, jego kierunku i zasięgu.

Jedynie przy silnym wietrze kierownik rozbiórki podejmie decyzję o czasowym zatrzymaniu robót, powodujących zapylenie poza teren rozbiórki.

Hałas

Hałas powstający przy pracach wyburzeniowych w niemal całym okresie robót rozbiórkowych nie jest większy niż przy typowych robotach budowlanych. Od normy nie odbiega hałas od pracy silników spalinowych maszyn budowlanych, podobny do hałasu pojazdów poruszających się po drogach publicznych.

Materiały odpadowe

Materiały odpadowe powstałe przy robotach rozbiórkowych wymienione będą posegregowane i zużyte w sposób następujący:

- gruz ceglany i betonowy – po rozkruszeniu wywieziony zostanie na wysypisko,
- złom stalowy – zostanie zagospodarowane zgodnie z wolą Inwestora,

IX. WYKONANIE I NADZÓR NAD ROBOTAMI

- roboty prowadzone będą pod bezpośrednim dozorem budowlanym Wykonawcy,
- zamawiający ma prawo kontroli prowadzonych prac,
- roboty rozbiórkowe powinny być prowadzone przez osobę posiadającą odpowiednie uprawnienia budowlane.

ZAPROJEKTOWAŁ:

mgr inż. arch.

Waldemar Serafinowicz

upr. proj. nr 230/87/Uw



PROJEKTOWANIE i NADZÓR w BUDOWNICTWIE

mgr inż. Jarosław Mikołajczyk
59-216 Kunice, Pątnów Legnicki 10A,
kom. 0502 296 226

INFORMACJE

DO PLANU BEZPIECZEŃSTWA I OCHRONY ZDROWIA ORAZ ZAKRESU ROBÓT BUDOWLANYCH STWARZAJĄCYCH ZAGROŻENIA BEZPIECZEŃSTWA I ZDROWIA LUDZI

Obiekt: Komin przy budynku mieszkalnym
Adres: 59-225 Chojnów, ul. Grunwaldzka 8-10-12
(dz. nr 146/12 obręb 6)
Inwestor: Zakład Gospodarki Komunalnej i Mieszkaniowej
59-225 Chojnów, ul. Drzymały 30

OPRACOWAŁ:
mgr inż. arch.
Waldemar Serafinowicz
upr. proj. nr 230/87/Uw



Pątnów Legnicki, 14 luty 2018

I. ZAKRES ROBÓT DLA CAŁEGO ZAMIERZENIA INWESTYCYJNEGO ORAZ KOLEJNOŚĆ REALIZACJI ROBÓT W POSZCZEGÓLNYCH OBIEKTACH.

Kolejność robót:

- Ustawienie rusztowania lub podnośnika na podwoziu samochodowy
- Demontaż komina do przewidzianego poziomu
- Zasypanie popielnika gruzem
- Niwelacja terenu z nawiezieniem ziemi
- Nawiezenie i rozścielanie ziemi urodzajnej
- Zasianie trawy
- Wywiezienie gruzu na składowisko odpadów
- Uporządkowanie terenu po zakończonych robotach rozbiórkowych

II. WYKAZ ISTNIEJĄCYCH OBIEKTÓW BUDOWLANYCH PODLEGAJĄCYCH ADAPTACJI I ROZBIÓRCIE.

Obiekty podlegające rozbiórcie:

1. Komin przy budynku mieszkalnym

III. ELEMENTY ZAGOSPODAROWANIA DZIAŁKI MOGĄCE STWARZAĆ ZAGROŻENIE BEZPIECZEŃSTWA I ZDROWIA LUDZI.

Nie będą wprowadzone nowe elementy zagospodarowania terenu

IV. OKREŚLENIE PRZEWIDYWANYCH ZAGROŻEŃ WYSTĘPUJĄCYCH PODCZAS REALIZACJI ROBÓT.

1 Roboty rozbiórkowe:

- zagrożenie spowodowane przez nieprzestrzeganie kolejności robót rozbiórkowych
- zagrożenie spowodowane przez elementy nieprzewidziane spadające
- zagrożenie spowodowane przez zawalanie się innego elementu konstrukcji budynku
- zagrożenia przy pracach na rusztowaniach zewnętrznych,
- zagrożenia spowodowane niesprawnymi maszynami o napędzie elektrycznym
- zagrożenia porażenia prądem elektrycznym spowodowane brakiem zabezpieczenia przewodów i brakiem uziemienia urządzeń i maszyn.

- zagrożenia przy transporcie poziomym i pionowym materiałów,

V. INFORMACJE O WYDZIELENIU I OZNAKOWANIU MIEJSC PROWADZENIA ROBÓT BUDOWLANYCH.

1. Teren rozbiórki winien być ogrodzony i zabezpieczony przed dostępem osób postronnych.

VI. SPOSÓB PROWADZENIA INSTRUKTAŻU PRACOWNIKÓW PRZED PRZYSTĄPIENIEM DO REALIZACJI ROBÓT

Przed przystąpieniem do prac rozbiórkowych każdy z pracowników winien być przeszkolony w zakresie przestrzegania przepisów bhp - w zakresie przepisów ogólnych oraz przepisów odnoszących się do poszczególnych stanowisk pracy i wykonywanych czynności.

Przepisy ogólne powinny dotyczyć zasad postępowania w przypadku wystąpienia zagrożeń, postępowania w razie wypadku i udzielania pierwszej pomocy oraz postępowania w razie pożaru. Ponadto winien być przeprowadzony instruktaż w zakresie stosowania przez pracowników środków ochrony indywidualnej (kaski, pasy bezpieczeństwa, rękawice itd).

Szkoleniem szczegółowym winni być objęci pracownicy wykonujący prace na wysokościach, pracownicy obsługujący maszyny i urządzenia na budowie oraz pracownicy bezpośredniego nadzoru nad robotami budowlanymi (majstrowie i brygadziści).

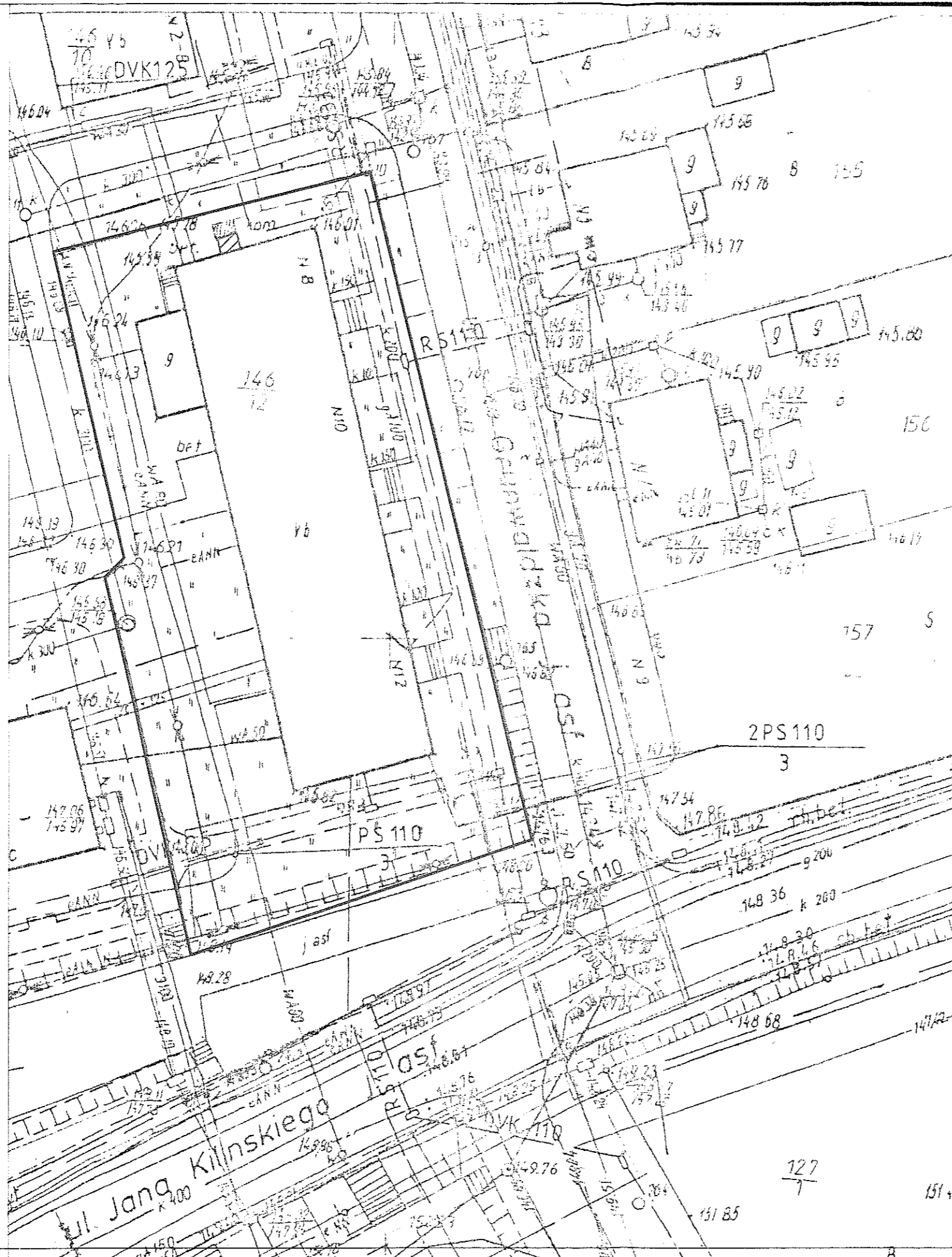
OPRACOWAŁ:

mgr inż. arch

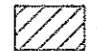

Waldemar Serafinowicz

upr. proj nr 230/87/Uw

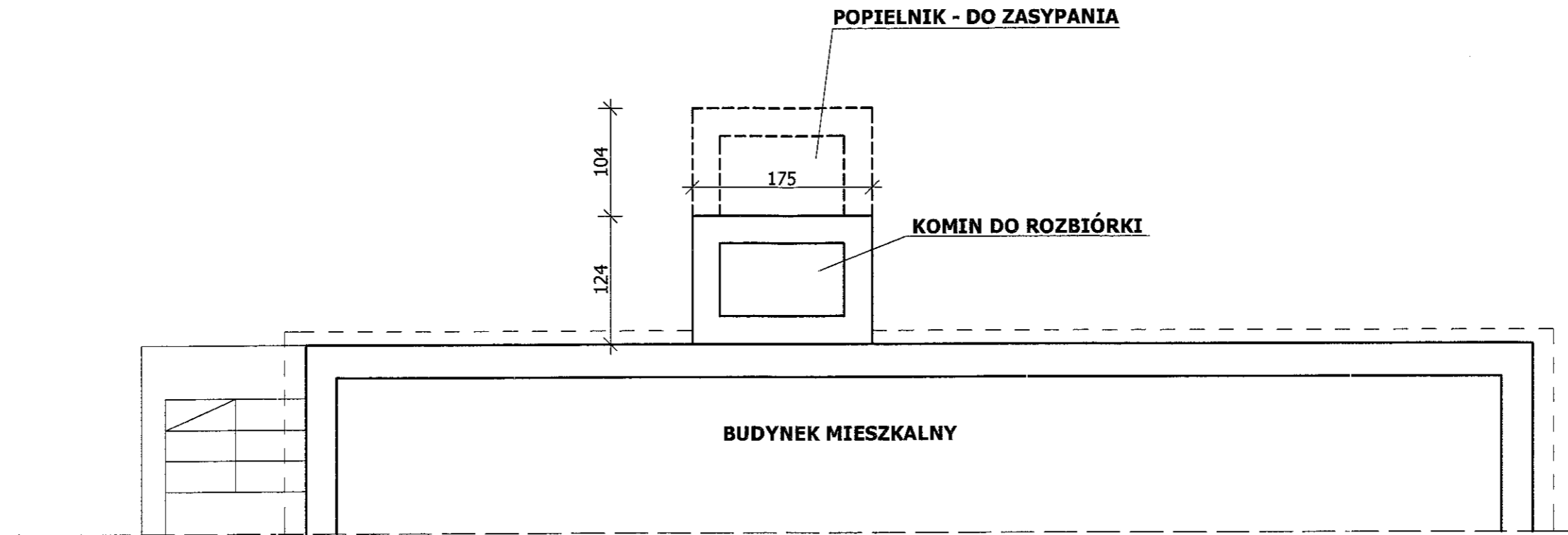




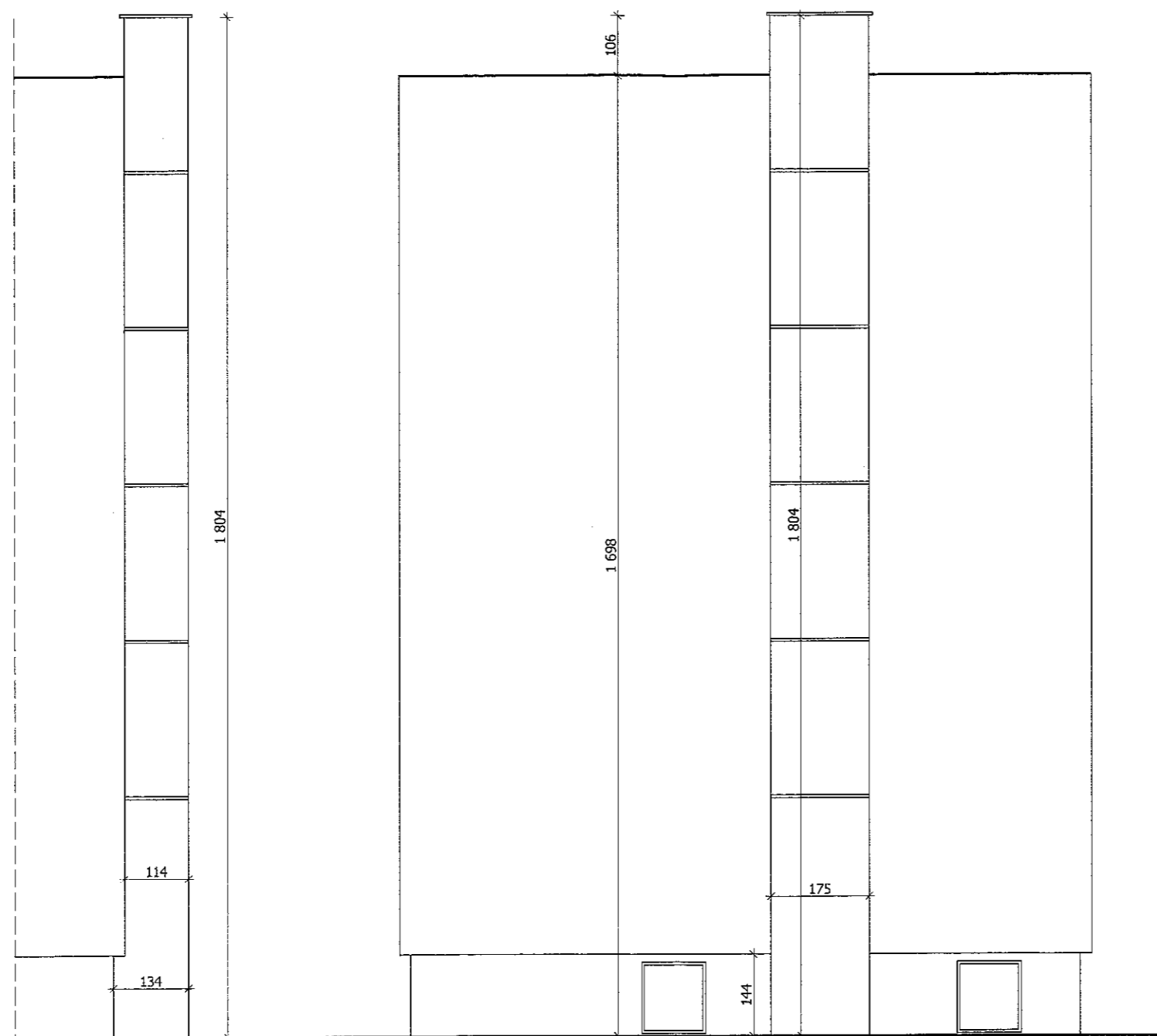
LEGENDA:

-  - rozbierany komin
-  - granice działki

PROJEKTOWANIE I NADZÓR W BUDOWNICTWIE mgr inż. Jarosław Mikołajczyk 59-216 Kunice, Państw Legnicki 10A tel. kom. 502-296-226		
Objekt	Komin przy budynku mieszkalnym	Projekt budowlany
Adres	Chojnów, ul. Grunwaldzka 8-10-12	Branża architektoniczna
Tyt. rys.	Plan sytuacyjny	Skala 1:500
Projektant Upz. proj. nr 230/87/Uw	mgr inż. arch. W. SERAFINOWICZ	Data 14.02.2018
Rys opracował	mgr inż. J. MIKOŁAJCZYK	Rys. nr 1



PROJEKTOWANIE I NADZÓR W BUDOWNICTWIE mgr inż. Jarosław Mikołajczyk 59-216 Kunice, Pałnów Legnicki 10A tel. kom. 502-296-226		
Obiekt	Komin przy budynku mieszkalnym	Inwentaryzacja
Adres	Chojnów, ul. Grunwaldzka 8-10-12	Branża architektoniczna
Tyt. rys.	Rzut	Skala 1:50
Projektant upr. proj. nr 230/87/Uw	mgr inż. arch. W. SERAFINOWICZ	Data 14.02.2018
Rys. opracował	mgr inż. J. MIKOŁAJCZYK	Rys. nr 2



PROJEKTOWANIE I NADZÓR W BUDOWNICTWIE mgr inż. Jarosław Mikołajczyk 59-216 Kunice, Pałnów Legnicki 10A tel. kom. 502-296-226		
Obiekt	Komin przy budynku mieszkalnym	Inwentaryzacja
Adres	Chojnów, ul. Grunwaldzka 8-10-12	Branża architektoniczna
Tyt. rys.	Elewacje	Skala 1:100
Projektant upr. proj. nr 230/87/Lw	mgr inż. arch. W. SERAFINOWICZ	Data 14.02.2018
Rys opracował	mgr inż. J. MIKOŁAJCZYK	Rys nr 3

1987.

dnia 2.06.

PROCES

URZĄD W OJEWODZKI W WROCŁAWIU
WEDZĄC PLANOWANIA PRZEMYSŁOWEGO I ARCHITEKTURY,
I NADZORU INŻYNIERSKIEGO

pl. Powstańców Wrocławskich 1

Nr: 230/87/Ur

DECYZJA O STWIERDZENIU PRZYGOTOWANIA ZAWODOWEGO

do pełnienia samodzielnych funkcji technicznych w inżynierstwie

Na podstawie § 4 ust. 1, § 4 ust. 2, § 7 i § 13 ust. 1 pkt 2, lit. a rozporządzenia Ministra Gospodarki Przemysłu i Ochrony Środowiska z dnia 20 lutego 1975 r. w sprawie samodzielnych funkcji technicznych w budownictwie (Dz. U. Nr 6, poz. 46) z dnia 20 stycznia 1975 r.

Obywatelka) A. Waldemar Grzegorz Serafinowicz
(imię i nazwisko)

magister inżynier architekt
(stopień naukowy - zawód)

wzrostu) data 19.07.1957 r. w m. Wrocław

posiada przygotowane zawodowe uprawnienia do wykonywania samodzielnej funkcji

inżyniera architekta

specjalności architektoniczne
(rodzaj uprawnień technicznych-budowlanych)

w zakresie projektowania
(zakres uprawnień)

Obywatelka) Waldemar Grzegorz Serafinowicz
(imię i nazwisko) jest upoważniony(a) do:

- do sporządzania projektów w zakresie tematów:
 - architektonicznych wszelkich obiektów budowlanych,
 - konstrukcyjno-budowlanych obiektów budowlanych w budownictwie osób fizycznych, z wyłączeniem konstrukcji fundamentów głębo- kich i trudniejszych konstrukcji statycznie niewyznaczalnych,
- u budownictwie osób fizycznych - do kierowania, nadzorowania i kontro- lowania budowy, kierowania i kontrolowania wykonania konstrukcyjnych elementów budowlanych oraz oceniania i badania stanu tech- nicznego obiektów budowlanych - z wyłączeniem konstrukcji fundame- ntów głębokich i trudniejszych konstrukcji statycznie niewyznac- czalnych.

Okrędnym) mgr inż. arch.
Waldemar Serafinowicz
ul. Sopotka 4 m 3
50-344 Wrocław

[Podpis]
Główny Inżynier
Magister inżynier architekt



STAROSTWO POWIATOWE
w Legnicy
Pl. Słowiański 1
59-220 LEGNICA

Strona 1 z 1



IZBA ARCHITEKTÓW
RZECZYPOSPOLITEJ POLSKIEJ

Dolnośląska Okręgowa Rada Izby Architektów RP

ZAŚWIADCZENIE - ORYGINAŁ

(wypis z listy architektów)

Dolnośląska Okręgowa Rada Izby Architektów RP zaświadcza, że:

mgr inż. arch. Waldemar Grzegorz Serafinowicz

posiadający kwalifikacje zawodowe do pełnienia samodzielnych funkcji technicznych w budownictwie w specjalności architektonicznej i w zakresie posiadanych uprawnień nr **230/87/UW**, jest wpisany na listę członków Dolnośląskiej Okręgowej Izby Architektów RP pod numerem: **DS-0632**.

Członek czynny od: 01-02-2002 r.

Data i miejsce wygenerowania zaświadczenia: 27-12-2017 r. Wrocław.

Zaświadczenie jest ważne do dnia: **30-06-2018 r.**

Podpisano elektronicznie w systemie informatycznym Izby Architektów RP przez:
Zbigniew Maćków, Przewodniczący Okręgowej Rady Izby Architektów RP.

Nr weryfikacyjny zaświadczenia:

DS-0632-1643-Y8F9-FCD8-FBF2