

Uchwała Nr XXVII/130/04  
Rady Miejskiej Chojnowa  
z dnia 30 czerwca 2004 r.

W sprawie uchwalenia „Planu rozwoju lokalnego miasta Chojnowa”

Na podstawie art. 18 ust. 2 pkt. 6 ustawy z dnia 8 marca 1990 r. o samorządzie gminnym (tj. Dz. U. z 2001 r. Nr 142, poz. 1591 ze zmianami) Rada Miejska Chojnowa uchwała, co następuje:

§ 1

Uchwała się „Plan rozwoju lokalnego miasta Chojnowa” jak w załączniku nr 1 do niniejszej uchwały.

§ 2

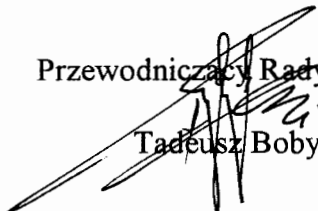
Wykonanie uchwały powierza się Burmistrzowi Miasta.

§ 3

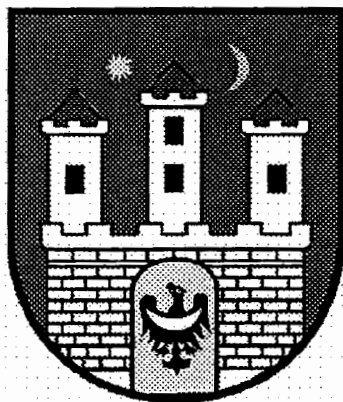
Uchwała wchodzi w życie z dniem podjęcia i podlega podaniu do publicznej wiadomości poprzez rozplakatowanie na tablicy ogłoszeń w Urzędzie Miejskim w Chojnowie oraz ogłoszeniu w „Gazecie Chojnowskiej”

Przewodniczący Rady Miejskiej

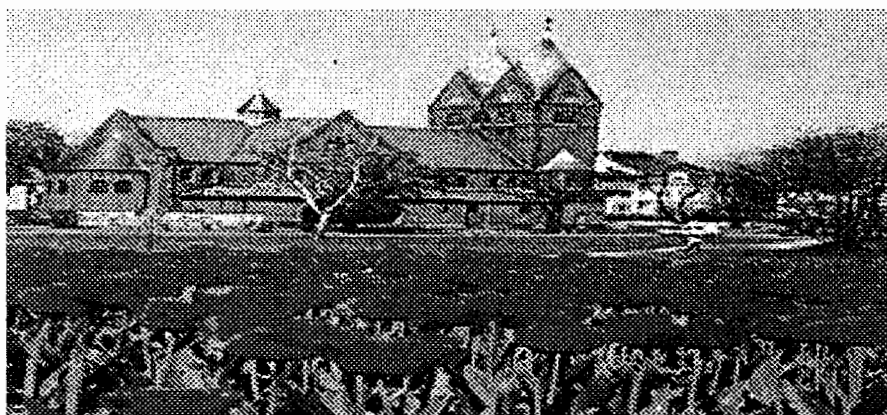
Tadeusz Bobyk



# Gmina Miejska Chojnów



## Plan Rozwoju Lokalnego



Chojnów, 2004

## Spis treści

### I. OBSZAR I CZAS REALIZACJI PLANU ROZWOJU LOKALNEGO .....2

### II AKTUALNA SYTUACJA SPOŁECZNO – GOSPODARCZA NA OBSZARZE OBJĘTYM WDRAŻANIEM PLANU .....4

1) Analiza ogólna .....	4
a) położenie, powierzchnia, ludność, .....	4
b) środowisko przyrodnicze.....	5
c) turystyka i stan obiektów dziedzictwa kulturowego .....	5
d) zagospodarowanie przestrzenne - układ komunikacyjny .....	8
zagospodarowanie przestrzenne – gospodarka wodno - ściekowa.....	9
zagospodarowanie przestrzenne – infrastruktura energetyczna, gazowa i łączności ..	10
Identyfikacja problemów.....	11
e) gospodarka.....	12
Identyfikacja problemów.....	18
f) sfera społeczna.....	18
uwarunkowania demograficzne i rynek pracy .....	18
poziom życia mieszkańców .....	20
bezrobocie.....	21
dostęp do infrastruktury kulturalnej, edukacyjnej i zdrowotnej .....	22
Identyfikacja problemów.....	25

### III. ZADANIA POLEGAJĄCE NA POPRAWIE SYTUACJI NA DANYM OBSZARZE .....26

### IV. REALIZACJA ZADAŃ I PROJEKTÓW WRAZ Z PLANEM FINANSOWYM33

### V. POWIĄZANIE PROJEKTÓW Z INNYMI DZIAŁANAMI REALIZOWANYMI NA TERENIE POWIATU I WOJEWÓDZTWA .....45

### VI. OCZEKIWANE WSKAŹNIKI OSIĄGNIĘĆ PLANU ROZWOJU LOKALNEGO.....47

### VII. SYSTEM WDRAŻANIA, SPOSOBY MONITOROWANIA, OCENY I KOMUNIKACJI SPOŁECZNEJ .....48

## I. OBSZAR I CZAS REALIZACJI PLANU ROZWOJU LOKALNEGO

Plan Rozwoju Lokalnego Gminy Miejskiej Chojnów to jeden z dokumentów planistycznych wyznaczający przyszły kierunek przemian społeczno – gospodarczych, uwzględniający ponadto planowane projekty inwestycyjne, dla których będzie można ubiegać się o środki strukturalne z Unii Europejskiej.

Przedstawione zadania i projekty inwestycyjne, które będą realizowane w ramach PRL wynikają głównie z przyjętego Wieloletniego Planu Inwestycyjnego na lata 2003 – 2007, uwzględniającego także kontynuację inwestycji po roku 2007. W tych latach gmina zamierza przeznaczyć środki finansowe na inwestycje w zakresie:

- podstawowej infrastruktury technicznej (woda, kanalizacja, drogi, oświetlenie),
- odnowa i modernizacja budynków i zabudowań, w tym komunalnych,
- uzbrojenie terenów przewidzianych pod przyszłe inwestycje.

Realizacja PRL ma w głównej mierze za zadanie przyczynić się i stworzyć warunki do rozwoju Gminy Miejskiej Chojnów, z uwzględnieniem oczekiwań społecznych, z poszanowaniem i ochroną środowiska naturalnego oraz zmniejszeniem różnic, jakie występują w stosunku do dużych obszarów miejskich. Plan Rozwoju Lokalnego powinien być ponadto realizowany zgodnie z wyznaczoną wizją Gminy Miejskiej Chojnów, która brzmi:

**„przyjazne miasto przedsiębiorczych ludzi, wykorzystujące własne walory oraz położenie i dbające o dynamiczny rozwój gospodarczy i społeczny”**

Rozumując założenia formułowania Planu Rozwoju Lokalnego można stwierdzić, iż jego realizacja będzie miała na celu osiągnięcie wyznaczonych przez władze miasta celów strategicznych, którymi są:

- budowa, przebudowa i modernizacja infrastruktury technicznej,
- restrukturyzacja gospodarki miasta,
- stymulowanie i pobudzanie budownictwa mieszkaniowego wraz z całą infrastrukturą społeczną,
- renowacja zespołu staromiejskiego,

Opracowany Plan Rozwoju Lokalnego dla miasta Chojnów jest ponadto spójny z przyjętymi celami operacyjnymi miasta, które mają sprzyjać osiągnięciu celów strategicznych.

Przyjęto następujące programy operacyjne:

1. Stały rozwój funkcji produkcyjnych i przedsiębiorczości lokalnej.
2. Stały rozwój funkcji ponadlokalnych miasta ( kultura).
3. Promowanie systemu lokalnych stref gospodarczych.
4. Osiągnięcie dobrego stanu dróg i infrastruktury układu komunikacyjnego.
5. Poprawa stanu infrastruktury komunalnej
6. Stały wzrost ilości ofert pracy.
7. Zwiększenie dostępu do infrastruktury społecznej.
8. Poprawa warunków mieszkaniowych.
9. Ochrona i promocja zasobów przyrodniczych.

Sformułowana w ten sposób struktura planowania i programowania inwestycyjnego pozwala na nadanie Planowi Rozwoju Lokalnego dodatkowej funkcji, jaką będzie monitoring i kontrola realizacji założonych inwestycji oraz pomiaru ich efektów i wyników.

## II AKTUALNA SYTUACJA SPOŁECZNO – GOSPODARCZA NA OBSZARZE OBJĘTYM WDRAŻANIEM PLANU

### 1) Analiza ogólna

#### a) położenie, powierzchnia, ludność

Chojnów leży na pograniczu Pogórza Kaczawskiego i Nizu Śląskiego w dolinie rzeki Skory - dopływu Czarnej Wody w dorzeczu Kaczawy. Od północnej strony Chojnów graniczy z obszarem rozległych Borów Dolnośląskich. Miasto położone jest na wysokości 170 m n.p.m., a najniższej położony punkt wynosi - 143 m n.p.m..

Chojnów to największe miasto powiatu legnickiego, ulokowane na jego zachodnim końcu, a także centrum gospodarcze i kulturalne dla Gminy Wiejskiej Chojnów.

Powierzchnia Chojnowa wynosi 5,3 km<sup>2</sup>, co stanowi 0,71% powierzchni powiatu.



Rysunek 1. Położenie i otoczenie geograficzne Chojnowa.

Gmina Miejska Chojnów liczy 14669 mieszkańców, z czego 7036 osób to mężczyźni, a 7633 osób to kobiety<sup>1</sup>. Gęstość zaludnienia wynosiła w gminie w 2002 roku 2757,3 osoby na 1 km<sup>2</sup>. Stosunek kobiet do mężczyzn wynosił 108,5 a ludność w wieku nieprodukcyjnym na 100 osób w wieku produkcyjnym wynosi 58,6 osób. Przyrost naturalny wyniósł w 2002 roku 0,1% na 1000 mieszkańców, co klasyfikowało miasto na 5 miejscu wśród gmin miejskich województwa dolnośląskiego.

Dochód w przeliczeniu na jednego mieszkańca wynosi w gminie 1296,10 zł, a wydatki również w przeliczeniu na jednego mieszkańca to kwota 1251,30 zł.

#### *b) środowisko przyrodnicze*

Miasto i okolice Chojnowa to tereny lekko pofałdowane charakteryzujące się jednorodną szatą przyrodniczą. Przez Chojnów przepływa rzeka Skora stanowiąca dopływ Czarnej Wody.

Teren miasta klimatycznie charakteryzują średniorocznie:

- 220 dni okresu wegetacyjnego,
- 527 mm opadów,
- temperatura 8,2°C,
- 80% wilgotności,
- 52% wiatrów z kierunków zachodnich i zachodnio – północnych. Klimat lokalny jest zróżnicowany w zakresie stosunków termiczno-wilgotnościowych, gdzie obszary wysoczyznowe posiadają na ogół korzystniejsze warunki.

#### *c) turystyka i stan obiektów dziedzictwa kulturowego*

Chojnów niewątpliwie należy do tych miast w województwie dolnośląskim, które posiadają ciekawą i bogatą historię mogącą mieć edukacyjny i kulturowy wpływ na jej gości i mieszkańców. Chojnów to miasto o ponad 700 - letniej tradycji, posiadające wiele zabytków, które mogą zadecydować o atrakcyjności miasta w oczach odwiedzających je turystów.

Gmina nie posiadająca zaplecza w postaci rekreacyjnych kompleksów wodnych, jako własne atuty powinna podkreślać bogatą historię i kulturę regionu.

---

<sup>1</sup> Rocznik statystyczny województwa dolno śląskiego 2003 r. Urząd Statystyczny we Wrocławiu.

Dobra kultury Miasta Chojnów rejestrują wykazy stanowisk archeologicznych, zabytków architektury i budownictwem, 11 z nich znajduje się w rejestrze zabytków.

Dwa najistotniejsze fragmenty miasta to:

- zabytkowy układ urbanistyczny,
- park miejski

Większość budowli zabytkowych w Chojnowie pochodzi z drugiej połowy XIX i początków XX wieku. Miasto posiada średniowieczny układ urbanistyczny. Do dzisiaj zachowały się fragmenty murów obronnych z XVI w. oraz baszta tkaczy z końca XIV w.

Do najciekawszych obiektów zaliczają się ponadto:

- dawny dom parafialny zbudowany w drugiej połowie XV z późnogotyckim sklepieniem wspartym na wielobocznym filarze, położony w pobliżu kościoła jest najstarszym z zachowanych budynków,
- Kościół p.w. św. Piotra i Pawła usytuowany we wschodniej pierzei Rynku to ceglana bazylika stanowiąca przykład gotyckiego budownictwa na Dolnym Śląsku, z między innymi zabytkami, wewnątrz tj. tryptyk gotycki z ok. 1500 r., nagrobek Wolfa Bożywoja z 1551 roku, epitafium przedstawiające "Zmartwychwstanie" umieszczone na ścianie północnej kościoła, wczesnobarokowa chrzcielnica z 1660 roku i ambona z 1661 r. oraz liczne obrazy.
- neogotycki kościół pod wezwaniem Najświętszej Maryii Panny z przełomu XX wieku z potężną wieżą i cennym barokowym ołtarzem,
- późnobarokowy pałacyk z około 1730 roku,
- gotycka zabudowa rynku i ratusza,
- zamek piastowski stanowiący rezydencję Piastów Legnicko-Brzeskich,

Po chojnowkim zamku nie zostało wiele. W chwili obecnej znajduje się tu Muzeum Regionalne. Początki zamku datuje się na II połowę XIII w. Z pierwotnego renesansowego kształtu zachowało się tylko skrzydło północno-zachodnie. W czasie badań archeologicznych (1990-1994) odkryto relikty najstarszego założenia zamkowego z końca XIII w.: fundamenty wolno stojącej okrągłej wieży na planie kwadratu, a w południowo-wschodniej części placu Zamkowego fragmenty wieży z II poł. XVI w. Odsłonięte i częściowo nadbudowane relikty udostępnione są zwiedzającym.



Zbiory zgrupowane w 4 działach: archeologii, etnografii, historii i sztuki, liczą ponad 1400 eksponatów. Muzeum posiada zbiory archeologiczne od neolitu po okres wpływów rzymskich. W dziale etnografii zgromadzone są meble i skrzynie z terenu Śląska i Łużyc, narzędzia do obróbki łąnu, warsztat szewski i pełne wyposażenie kuźni. Na uwagę zasługują zabytki związane z działalnością tutejszych cechów, wyroby ślusarskie i kowalskie (XIII-XVIII w.), meble, malarstwo, kamieniarka, broń, kafle (XVI-XVIII w.) znalezione w trakcie badań archeologicznych. Do najcenniejszych zabytków należą XVI-wieczne sgraffita przeniesione z dworu Schellendorfów w Zagrodnie.

Poszukując turystycznych wrażeń, warto wyjść poza obszar gminy miejskiej i odwiedzić kilka dodatkowych miejscowości, które z pewnością decydują o atrakcyjności regionu. Chojnów znakomicie nadaje się jako baza wypadowa do takich miejsc, jak:

- Restauracja „Wiatrak” w Jerzmanowicach, w zabytkowym drewnianym wiatraku typu holenderskiego z pierwszej połowy XVIII wieku,
- Zamek Grodziec, od 1155 roku do dzisiaj - dawny gród, kasztelania, rezydencja książąt, zamek, obiekt turystyczny, - budowla przechodziła różne losy miała wielu właścicieli, z którymi wiążą się pełne tajemniczości legendy i fakty historyczne.

Większa część bazy noclegowej usytuowana jest poza obszarem gminy miejskiej. Osoby pragnące przeznaczyć na poznanie walorów gminy kilka dni, mogą skorzystać z oferty noclegowej poniższych ośrodków:

- Piotrowice - Ośrodek Szkoleniowo - Wypoczynkowy PIOTROWICE,
- Krzywa - Zajazd „Nad Stawami” Krzywa 69,
- Jaroszówka - gospodarstwo agroturystyczne „U Babuni”,
- Jaroszówka - gospodarstwo agroturystyczne „Dwa Brzegi”,
- Czernikowice - gospodarstwo agroturystyczne „U Dawida”,
- Chojnów – PHU „MAX”

Od 1989 r. działa w Chojnowie ośrodek polowań dla obcokrajowców. Większość pobliskich jezior to raj dla wędkarzy, a kuligi, biegi myśliwskie i kursy jazdy konnej to specjalność stadniny koni Jaroszówka niedaleko Chojnowa.

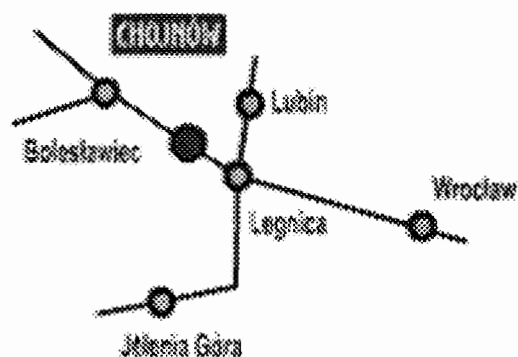
*d) zagospodarowanie przestrzenne - układ komunikacyjny*

Układ komunikacyjny miasta składa się z dróg krajowych, wojewódzkich, powiatowych oraz gminnych, które przechodzą przez miasto lub też w pobliżu. Drogi krajowe to przede wszystkim odcinek autostrady A4 w kierunku Berlina, przechodzący w okolicach Krzywej w A12, relacji Kraków – Wrocław - Zgorzelec. Chojnów oddalony jest o 5 km od tej autostrady. Inne drogi krajowe, wojewódzkie i powiatowe to:

- droga nr 94 Zgorzelec – Krzywa,
- droga nr 328 na odcinku Złotoryja - Chojnów – Chocianów,
- droga nr 94 na odcinku Bolesławiec – Chojnów – Lubin,
- droga nr 338 na odcinku Chojnów – Legnica,
- droga nr 2194 Chojnów – Goliszów – Niedzwiedzice – Legnica,
- droga nr 2213 Chojnów – Biała,
- droga nr 2218 Chojnów – Konradówka – Osetnica,
- droga nr 2219 Chojnów – Piotrowice – Osetnica.

Stan dróg ocenia się jako niezadawalający.

Oddana do użytku w 1845 r. linia kolejowa spowodowała, że Chojnów jest również ważnym węzłem kolejowym posiadający połączenie z większymi miastami województwa (Wrocław, Legnica, Bolesławiec, Oleśnica, Zgorzelec) oraz kraju (Warszawa, Łódź, Katowice, Kraków) oraz zagranicznych Hamburg, Berlin, Drezno.



**Rysunek 2. Układ komunikacyjny Chojnowa.**

Komunikację osobową obsługuje także dodatkowo przez linie autobusowe PKS. Widoczny jest jednak brak wyposażenia tras pasażerskich w niezbędną infrastrukturę w postaci zatok autobusowych.

Transportem uzupełniającym są sprawnie funkcjonujące przewozy prywatne tzw. „busy”, kursujące na trasie Legnica – Chojnów, Chojnów – Lubin.

Rozwój komunikacji jest niezbędnym czynnikiem, który ma istotny wpływ na kondycję całej gminy. Jej rozwój i dobry stan powinien być przedmiotem intensywnych działań.

Ważnym aspektem wykorzystania położenia komunikacyjnego miasta powinna być perspektywa modernizacji linii kolejowej E-30 Zgorzelec - Wrocław i przebieg korytarza paneuropejskiego Zgorzelec – Wrocław - Medyka w ramach sieci TINA, która po zmodernizowaniu stanie się częścią Transeuropejskich Sieci Transportowych (TENs).

Warte rozważenia jest ponadto utworzenie multimodalnych baz przeładunkowych w okolicy Chojnowa z infrastrukturą towarzyszącą, co powinno wpłynąć na aktywizację terenu miasta i gminy. Czynnikiem wzmagającym podjęcie takich działań wydaje się być niewątpliwie bliskość właśnie linii kolejowych i lotniska w Krzywej, co stwarza warunki dla funkcjonowania baz przeładunkowych, składów i hurtowni oraz zakładów produkcyjnych.

W przypadku Chojnowa należy się skoncentrować na stałym uzupełnianiu infrastruktury technicznej i na realnych możliwościach zainwestowania terenów przy węźle komunikacyjnym z autostradą oraz na konsekwencjach wynikających z założeń przebudowy linii kolejowej nr 282 (E 30) relacji Wrocław – Zgorzelec do parametrów linii dużych prędkości.

#### *d) zagospodarowanie przestrzenne – gospodarka wodno - ściekowa<sup>2</sup>*

W 1997 r. oddano do użytku wybudowaną w Goliszowie nowoczesną oczyszczalnię ścieków, która w zdecydowanej części odbiera ścieki z miasta Chojnów. Zastosowane tutaj rozwiązania pozwalają na utrzymanie parametrów EWG.

Standardy życia mieszkańców, po ocenie dążności systemów infrastruktury technicznej – stawiają Chojnów w stosunku do uśrednionych warunków miast powiatu legnickiego w sposób następujący:

- 106% zużycia wody w gospodarstwach domowych przypadających na jednego mieszkańca,
- 96% korzystających z sieci wodociągowej i kanalizacji.

---

<sup>2</sup> Dane przedstawiono w oparciu o Rocznik Statystyczny Województwa Dolnośląskiego za 2003 rok.

Stan infrastruktury wodno – kanalizacyjnej przedstawia poniższa tabela.

**Tabela 1. Wodociągi i kanalizacja**

Sieć w km		Połączenia prowadzące do budynków mieszkalnych		Zużycie wody z wodociągów w gospodarstwach domowych w $\text{dam}^3$	Ścieki odprowadzane siecią kanalizacyjną w $\text{dam}^3$
wodociągowa	kanalizacyjna	wodociągowa	kanalizacyjna		
23,3	30	734	698	445	521

*d) zagospodarowanie przestrzenne – infrastruktura energetyczna, gazowa i łączności*

Gmina miejska Chojnów jako jedyne miasto z powiatu legnickiego jest w pełni zgazyfikowane. Dostęp do infrastruktury w tym zakresie przedstawia się następująco:

- 105% korzystających z sieci gazowej,
- 93% zużycia energii elektrycznej na 1 mieszkańca.

**Tabela 2. Sieć gazowa oraz odbiorcy, zużycie gazu i energii elektrycznej w gospodarstwach domowych**

Gaz				Energia elektryczna	
sieć w km	połączenia prowadzące do budynków mieszkalnych	odbiorcy	zużycie w $\text{dam}^3$	odbiorcy	zużycie w MW h
25,4	587	4043	1860	4933	8160

Miasto posiada telefoniczną łączność światłowodową z całym światem.

## *Identyfikacja problemów*

Chojnów stoi przed problemem rewitalizacji zabytkowego centrum. Należy tu poczynić pewne założenia. W pierwszej kolejności celem renowacji powinna być:

- poprawa warunków mieszkaniowych, ocalenie od dewastacji centrum miasta zachowanie jego historycznych walorów urbanistycznych i architektonicznych oraz przywrócenie mu właściwych funkcji,
- całkowite rozwiązanie poprawy stanu budynków i rozwiązanie problemów parkowania, zieleni itp.,

### *Pozostałe problemy*

- brak spójnej polityki rozwojowej pomiędzy gminą wiejską Chojnów, a miastem Chojnowem,
- brak skutecznych rozwiązań co do zaadoptowania pobliskich zbiorników wodnych w celach rekreacyjno – turystycznych oraz przystosowania rezerwatów i obszarów chronionych dla celów turystyki poznawczej i ekologicznej, jako istotny czynnik rozwoju samego miasta,
- potrzeba utworzenia stref ochronnych ujęć wody oraz odwiercenia dwóch otworów zastępczych na ujęciu wody „Jaroszówka I i II”, a także modernizacja już istniejących,
- wybudowanie zbiornika wody czystej 200 m<sup>3</sup>,
- występujące awarie sieci wodno - kanalizacyjnej (ok.90%), co prowadzi do zastoju w dostawie wody i powoduje duże ubytki, a także wzrost kosztów ich napraw i eksploatacji,
- zły stan gospodarki cieplnej i niskowydajna infrastruktura zaopatrująca w energię ciepłą, co skutkuje potrzebą modernizacji kotłowni oraz przejściem na opalanie gazem ziemnym,
- restrukturyzacja palenisk indywidualnych i kotłowni lokalnych.

### e) gospodarka

Chojnów stanowi dominującą pozycję pod względem gospodarczym spośród wszystkich miejscowości wchodzących w skład powiatu legnickiego, chociaż iż zaliczany jest do obszaru o niskim stopniu aktywności gospodarczej.

Funkcjonują tu zakłady przemysłowe zarówno o długoletniej tradycji jak i nowe jednostki gospodarcze. Produkuje się przede wszystkim maszyny rolnicze, akcesoria dla przemysłu mięsnego i wędliniarskiego. Dobrze rozwinięty jest przemysł skórzany i odzieżowy. Na terenie Gminy Chojnów występuje największa w kraju koncentracja firm zajmujących się sprzedażą i dzierżawą maszyn oraz ciężkiego sprzętu specjalistycznego.

Dla potencjalnych inwestorów miasto ma przygotowane tereny przeznaczone pod inwestycje. Dysponuje także terenami pod zabudowę wielorodzinną, jednorodziną i pod usługi komercyjne. Chojnów otwarty jest na budowę nowych zakładów produkcyjnych, hoteli i centrów handlowych. Władze miasta prowadzą politykę skierowaną na szeroko rozumiany rozwój gospodarczy miasta, pamiętając jednocześnie o udogodnieniach dla potencjalnych przedsiębiorców.

Władze miasta przygotowują uchwałę dotyczącą ulg podatkowych dla przedsiębiorców, połączoną z programem pomocy publicznej skierowanej na podmioty prowadzące działalność gospodarczą na terenie Chojnowa. Niemal cały obszar miasta objęty jest miejscowymi planami zagospodarowania przestrzennego, co bez wątpienia, ułatwi procedury inwestycyjne.

**Tabela 3. Sklepy i stacje paliw według lokalizacji oraz targowiska**

Sklepy			Stacje paliw	Targowiska stałe		Stale punkty sprzedaży na targowiskach
ogółem	w tym sektor prywatny	pracujący		liczba	powierzchnia	
172	172	377	3	1	2092	38

W chwili obecnej na terenie gminy Chojnów zarejestrowanych w systemie REGON jest 1230 podmiotów. W większości są to firmy prywatne. Do najważniejszych pracodawców można zaliczyć:

**Tabela 4. Wykaz firm i przedsiębiorców zarejestrowanych w KRS**

Lp	Oznaczenie firmy lub przedsiębiorcy	Adres	Przedmiot działalności
1	„Polers” Spółka jawna K. Makowiec i S-ka	Chojnów ul. Dąbrowskiego 20	Produkcja papieru falistego i tektury falistej oraz opakowań z papieru; posadzkarstwo, tapetowanie; sprzedaż hurtowa wyr. Ceramicznych
2	„Molndals Industri” – Produktem Polska Sp. z o.o.	Chojnów ul. Fabryczna 1	Produkcja metalowa wyrobów gotowych z wyt. Maszyn i urządzeń Produkcja maszyn i urządzeń
3	Przedsiębiorstwo Produkcyjno – Usługowe „Narzędziowiec Sp. zo.o.	Chojnów ul. Kolejowa 25	Produkcja narzędzi, produkcja obrabiarek i narzędzi mechanicznych oraz usługi w zakresie instalowania i konserwacji; sprzedaż hurtowa dla rolnictwa i leśnictwa narzędzi ręcznych i mechanicznych
4	MAGROTEX Przedsiębiorstwo Produkcyjno – Usługowe Sp. zo.o.	Chojnów ul. Fabryczna 1	Produkcja pozostałych maszyn dla rolnictwa i leśnictwa narzędzi ręcznych i mechanicznych; produkcja ubrań roboczych, opakowań drewnianych, wyrobów z papieru i tektury, wyrobów betonowych
5	Przedsiębiorstwo Produkcyjno – Handlowe Export – import „DANY” Sp. zo.o	Chojnów ul. Grodzka 6	Produkcja gotowych wyrobów włókienniczych, odzieży dzianej dla niemowląt i dzieci
6	“BIG FORM” Sp. zo.o	Chojnów ul. Kościuszki 28	Działalność wydawnicza, poligrafia, handel hurtowy I detaliczny, informatyka
7	„PCG” Materiały budowlane Sp. zo.o	Chojnów ul. Lubińska 11	Usługi budowlane, sprzedaż hurtowa i detaliczna drewna, wyrobów metalowych, chemicznych półproduktów, materiałów budowlanych i wyposażenia sanitarnego
8	Zakład Mleczarski	Chojnów	Przetwórstwo mleka i wyrób

	„MLEKOSMAK” Sp. zo.o	ul. Małachowskiego 3	serów oraz ich sprzedaż hurtowa i detaliczna
9	„HOCKER” Sp. zo.o	Chojnów ul. Piotrowicka 4	Produkcja maszyn stosowanych w przetwórstwie żywności; usługi w zakresie instalowania, naprawy i konserwacji maszyn specjalnego przeznaczenia
10	„FIX” Sp. zo.o	Chojnów ul. Okrzei 6	Produkcja papieru falistego i tektury falistej oraz opakowań z papieru i tektury
11	Zakład Produkcji Wyrobów Papierowych „DOLPAP” Sp. z o.o	Chojnów ul. Okrzei 6	Produkcja: papieru i tektury oraz papieru falistego i tektury falistej, papierowych artykułów piśmiennych
12	Fabryka Łańcuchów Sp.z o.o.	Chojnów ul. Fabryczna 1	Produkcja konstrukcji metalowych i ich części, obróbka metali, produkcja łożysk, kół zębatach, przekładni zębatach i łańcuchów napędowych, produkcja akcesoriów do pojazdów samochodowych
13	„METAL CYNK” Sp. z o.o	Chojnów ul. Kolejowa 25	Produkcja konstrukcji metalowych, obróbka metali i nakładanie powłok na metal
14	„KRASKÓR” PPHU – KRAUZOWICZ Spółka Jawna	Chojnów ul. Grodzka 6	Produkcja odzieży skórzanej, wyprawianie i barwienie skór futerkowych, produkcja wyrobów futrzarskich, produkcja skór, wyprawianych wyrobów kaletniczych, rymarskich oraz obuwia
15	Przedsiębiorstwo Handlowo – Usługowe „POLERS” A.Kaczmarek i S-ka Spółka Jawna.	Chojnów ul. Dąbrowskiego 20	Produkcja papieru falistego i tektury falistej, posadzkarstwo, tapetowanie i oblicowywanie ścian, sprzedaż hurtowa wyrobów chemicznych, sprzątanie i czyszczenie obiektów
16	„RMA POLSKA” Sp. z o.o	Chojnów ul. Łużycka 14	Produkcja rur stalowych, wyrobów z tworzyw sztucznych, konstrukcji metalowych; kucie, prasowanie, wytłaczanie i nakładanie powłok na metale, obróbka mechaniczna elementów metalowych
17	„Firma PCG” Sp. z o.o	Chojnów ul. Złotoryjska 2	Produkcja konstrukcji metalowych; wykonywanie robót ogólnobudowlanych związanych ze wznoszeniem



			budynków; sprzedaż hurtowa materiałów budowlanych i wyposażenia sanitarnego, odpadów i złomu
18	„PCG – CEBULA, GRATKOWSKI Spółka Jawna”	Chojnów ul. Złotoryjska 2	Produkcja materiałów budowlanych, usługi w zakresie budownictwa, handel art. Przemysłowymi, skupi sprzedaż surowców wtórnych

Ponadto na terenie Chojnowa funkcjonuje wiele mniejszych firm handlowo – usługowych, m.in.:

1. Bestbox Firma zajmująca się produkcją klisz fotopolimerowych.
2. Ekojad Centrum Doradztwa Gospodarczego - Usługi z zakresu ochrony środowiska, BHP, prawa pracy, ryzyka zawodowego. Wdrażanie systemu HACCP, GMP, GHP.
3. Mozaika-Ica - oferta wykonania mozaiki posadzkowej i herbów rodzinnych, miast i gmin.
4. Naprawa Sprzętu Domowego i Chłodniczego, naprawy sprzętu AGD, naprawy sprzętu chłodniczego, naprawy klimatyzacji samochodowych.
5. PHU Bobik - firma usługowa transportowa.
6. Spawanie w osłonie argonu metodą TIG .
7. Strona firmy "Lual" - producenta rękawiczek i odzieży skórzanej.
8. Studio Komputerowe MediArt - sprzedaż komputerów i oprogramowania, serwis, sieci, szkoleniami, tworzeniem prezentacji multimedialnych na CD.
9. Tartak Somapol w Chojnowie – przetwórstwo drewna.
10. WLY Technika Diamentowa.
11. Kret Tadeusz i Kret Marcin „KRET i S-ka Chojnów”
12. Wiencis Irena – produkcja tektury falistej, ul Fabryczna 1,
13. Głęb Adam i Ziębowski Marian – produkcja okien i drzwi, ul. Wojska Polskiego 9
14. Masztalerz Anna – produkcja opakowań z papieru, kartonu, tektury, ul. Okrzei 2.
15. Balcerzak Grażyna – produkcja odzieży, ul. Kolejowa 25
- 16 Konopa Czesław – konfekcjonowanie odzieży i galanterii skórzanej, ul. Kościuszki 28
17. Iwonicki Zbigniew- PPHU „EXPANS” ul. Rynek 20
- 18 Piekarnie – cukiernie:
  - Borkowski Zbigniew, ul. Kościuszki 24
  - Kryszczuk Stanisław, ul. Legnicka 54 B,

- Kupczyk Andrzej, ul. Lubińska 1
- Palczak Franciszek, ul. Legnicka 1
- Spółdzielnia Handlowo-Produkcyjna, ul. Dąbrowskiego 8

Swojej szansy dla stymulacji rozwoju gospodarczego miasta, gmina upatruje w rozwoju LSSE w Krzywej. Inwestycje zlokalizowane na tym obszarze mogłyby częściowo rozwiązać problem wysokiego bezrobocia występującego na terenie Chojnowa. Obecnie na terenie LSSE w Krzywej funkcjonują, lub w krótkim czasie rozpoczną działalność następujące firmy:

1. Urzędowski - produkcja stolarki budowlanej.
2. Zakłady Produkcyjne Atlas-Sudety Sp. z o.o. - kleje i zaprawy budowlane.
3. Młynpol S.C. - przetwórstwo żywności/produkcja mąki i wyrobów z mąki.
4. Wena Sp. z o.o. - produkcja stolarki budowlanej.
5. Orfa Sp. z o.o. - produkcja stolarki budowlanej.
6. Impel Rental Sp. z o.o. - usługi pralnicze.
7. Panta Rhei Sp. z o.o. - produkcja stolarki budowlanej.
8. Andrzej Urzędowski - produkcja stolarki budowlanej.
9. Floortec Sp. z o.o. - produkcja stolarki budowlanej.
10. AluCar-D Sp. z o.o. - akcesoria samochodowe.
11. Jan Dymiński Sp. z o.o. - konstrukcje budowlane.

Do dominujących sektorów gospodarki w gminie Chojnów możemy zaliczyć:

- handel i naprawy,
- obsługa nieruchomości i firm,
- firmy produkcyjne,
- budownictwo,
- transport, składowanie i łączność,
- banki,

Szczegółową strukturę zatrudnienia w poszczególnych sektorach gospodarki przedstawiają poniższe tabele.

**Tabela 5. Podmioty gospodarki narodowej**

Tabela	Sektor		Z ogółem				
	publiczny	prywatny	Jednostki budżetowe	Przedsiębiorstwa państwowe	Spółki prawa handlowego	Spółki z udziałem kapitału zagranicznego	Osoby fizyczne
1230	41	1189	36	2	48	16	998

**Tabela 6. Podmioty gospodarki narodowej według sekcji**

ogółem	W tym					
	przemysł	budownictwo	Handel i naprawy	Transport, gospodarka magazynowa i łączność	Obsługa nieruchomości i firm, nauka	Ochrona zdrowia i opieka społeczna
1230	138	103	489	66	189	49

**Tabela 7. Struktura osób pracujących**

Ogółem	Sektor		Z ogółem				
	Publiczny	Prywatny	Rolniczy	Przemysł i budownictwo	Usługi rynkowe	Usługi nierynkowe	Na 1000 mieszkańców
2536	1123	1413	12	1039	784	701	173

Według założeń rozwoju Gminy Miejskiej Chojnów podstawowym kryterium koncepcji rozwoju powinno być wdrożenie jej proekologicznego procesu, który zapewni ochronę potencjałów przyrodniczych. Proces ten będzie prowadził do osiągnięcia różnorodności biologicznej i równowagi ekologicznej – poprzez racjonalizację działalności człowieka oraz utrzymuje zrównoważonych relacji pomiędzy przestrzenią zurbanizowaną i przyrodniczą w aspektach strukturalnych i funkcjonalnych.

## ***Identyfikacja problemów***

Wydaje się, iż miasto niedostatecznie wykorzystuje potencjał turystyczny, jakim dysponuje. Podstawowym problemem, dotyczącym turystów odwiedzających Chojnów, jest brak rozbudowanej bazy noclegowej. Przedstawione wcześniej oferty noclegowe były zlokalizowane w sąsiedztwie miasta.

Kolejną kwestią jest zintensyfikowanie działań na rzecz pozyskiwania inwestorów, którzy byliby zainteresowani alokacją zasobów finansowych nie tylko na terenie LSSE w Krzywej, ale także bezpośrednio w gminie miejskiej oraz przy węzłach z autostradą A-4.

Istotne jest również, by dążyć do dywersyfikacji źródeł dochodów uzyskiwanych przez mieszkańców Chojnowa i odchodzić od zatrudnienia w dominującym w regionie sektorze miedziowym.

### *f) sfera społeczna<sup>3</sup>*

#### *uwarunkowania demograficzne i rynek pracy*

Potencjał demograficzny Chojnowa i zachodzące zmiany w jego strukturze wywierają istotny wpływ na przebieg procesów społeczno - gospodarczych. Są one ponadto istotnym stymulatorem rozmiarów potrzeb w zakresie infrastruktury społecznej i wyznaczają w dużej części stopień aktywności zawodowej społeczności.

Zgodnie z ustaleniami zawartymi w dokumentach planistycznych opracowanych zarówno przez Urząd Gminy w Chojnowie jak i powiat legnicki pierwszym impulsem rozwoju gminy powinna być jej młodość demograficzna.

**Tabela 8. Ruch naturalny ludności**

<b>Małżeństwa</b>	<b>Urodzenia</b>	<b>Zgony</b>	<b>Przyrost naturalny</b>	<b>Małżeństwa</b>	<b>Urodzenia żywe</b>	<b>Zgony</b>	<b>Przyrost naturalny</b>
<b>w liczbach bezwzględnych</b>				<b>na 1000 mieszkańców</b>			
71	103	102	1	4,8	6,9	6,8	0,1

<sup>3</sup> Dane przedstawiono w oparciu o Rocznik Statystyczny Województwa Dolnośląskiego za 2003 rok.

Strukturę wiekową ludności Chojnowa przedstawiają poniższe zestawienia. Zawierają one szczegółowe rozwarstwienie grupy ludności w wieku przedprodukcyjnym. Ma to szczególne znaczenie w procesie planowania rozwoju sieci placówek oświaty i wychowania.

**Tabela 9. Ludność w wieku produkcyjnym i nieprodukcyjnym**

Ogółem	Przedprodukcyjny						Produkcyjny	Poprodukcyjny
	Razem	0-2	3-6	7-12	13-15	16-17 lat		
14669	3369	331	527	1122	771	618	9247	2053

W ostatnim czasie rynek pracy miasta Chojnowa stymulowany był przez wiele czynników związanych z gospodarką rynkową oraz zasobami siły roboczej. Sytuację społeczno-gospodarczą miasta kształtowały następujące zjawiska:

- spadek zatrudnienia w sektorze publicznym i prywatnym,
- budownictwo w sektorze publicznym i prywatnym.

W ostatnim czasie zaobserwowano w mieście Chojnów powolny odpływ ludzi, szczególnie młodych, którzy wyjeżdżają do innych większych miejscowości w celu podjęcia nauki lub pracy, widząc tam lepszą perspektywę na życie. Innym zjawiskiem jest ucieczka na wieś, z daleka od centrów miejskich. Tendencje te przedstawia poniższa tabela.

**Tabela 10. Migracje ludności**

Napływ				Odpływ				Saldo migracji	
Razem	Z miast	Z wsi	Z zagranicy	Razem	Do miast	Na wieś	Za granicę	Ogółem	Na 1000 mieszkańców
116	37	72	7	197	82	102	13	-81	-5,5

**Tabela 11. Ludność wg poziomu wykształcenia**

ogółem	Wykształcenie						
	W tym						
	wyższe	policalne	średnie			Zawodowe (zasadnicze)	podstawowe
			razem	zawodowe	ogólnokształcące		
12697	890	445	3773	2998	775	3033	4060

*poziom. życia mieszkańców*

Chojnów posiada największą liczbę mieszkań wśród pozostałych miejscowości powiatu legnickiego ziemskiego. Stan zasobów mieszkaniowych w mieście Chojnów przedstawiają poniższe tabele.

**Tabela 12. Zasoby mieszkaniowe**

Mieszkania	Izby w tyś.	Powierzchnia użytkowa mieszkań w tyś. m <sup>2</sup>	Przeciętna				
			Liczba izb w mieszkanii	Liczba osób na		Powierzchnia użytkowa w m <sup>2</sup>	
				1 mieszkanie	1 izbę	1 mieszkanie	na 1 osobę
4860	17020	301,9	3,50	3,06	0,87	62,1	20,3

**Tabela 13. Mieszkania oddane do użytku**

Mieszkania				Izby	Powierzchnia użytkowa	Przeciętna powierzchnia użytkowa 1 mieszkańca w m <sup>2</sup>	
ogółem	w tym budownictwo indywidualne	Na 1000				ogółem	w tym budownictwo indywidualne
		mieszkańców	zawartych małżeństw				
7	7	0,5	98,6	39	760	108,6	108,6

Wśród wydatków budżetowych Chojnowa dominują wydatki na cele społeczne, w tym na ochronę zdrowia. Dobrze to świadczy o dbałości gminy o zdrowie mieszkańców i zrozumieniu dla trudnej sytuacji materialnej niektórych z nich, jednak negatywnym zjawiskiem jest fakt, iż tak duża grupa ludzi jest zmuszona do korzystania z takich form wsparcia. Obrazuje to również poziom zapaści finansowej służby zdrowia. Z pewnością bardziej pożądane byłoby przesunięcie tych wydatków na cele inwestycyjne, poprawę stanu infrastruktury sanitarnej i drogowej miasta, co zwiększyłoby atrakcyjność Chojnowa w oczach mieszkańców, turystów oraz potencjalnych inwestorów.

Największa pula pieniędzy przeznaczana jest na oświatę i wychowanie. Miasto doskonale zdaje sobie sprawę, iż tylko wyedukowana, otwarta na świat młodzież, może przyczynić się w przyszłości do dynamicznego rozwoju gospodarczego i kulturalnego miasta, zwiększając konkurencyjność Chojnowa na tle innych ośrodków miejskich.

**Tabela 14. Wydatki budżetowe gminy według działów**

ogółem	W tym					Ogółem na 1 mieszkańca
	Gospodarka komunalna i ochrona środowiska	Gospodarka mieszkaniowa	Oświata i wychowanie	Kultura i ochrona dziedzictwa narodowego	Ochrona zdrowia i opieka społeczna	
w tysiącach złotych						
18518,0	1059,3	76,3	7920,0	677,5	3878,3	1251,3

#### *bezrobocie*

Wśród osób bezrobotnych zarejestrowanych w PUP dominują kobiety, których procentowy udział w tej grupie wynosi ok. 55 %. Jednak od lat dziewięćdziesiątych zauważalna jest tendencja zmniejszania się kobiet bez pracy w ogólnej puli bezrobotnych.

Dominującą grupą osób bez pracy stanowią osoby z wykształceniem zasadniczym zawodowym. Tendencja jest taka, iż wraz ze wzrostem wykształcenia spada odsetek osób bezrobotnych.

Niebezpiecznie kształtuje się struktura bezrobocia, jeżeli za zmienną przyjmiemy kryterium czasu pozostawania bez pracy. Osoby poszukujące pracy przez okres powyżej 12 miesięcy stanowiły w dniu 20 IX 2003 r. aż 54 % ogółu zarejestrowanych. Grupę dominującą w tej kategorii stanowiły kobiety – 64 %. Optymistycznym akcentem może być fakt, iż rok 2003 był pierwszym, w którym liczba osób zarejestrowanych powyżej 12 miesięcy spadła (o 66 osób). Niestety powiększyła się grupa osób bezskutecznie poszukujących pracy od 12 do 24 miesięcy – o 1,5 punktu procentowego.

Stopę bezrobocia w mieście przedstawia poniższa tabela.

**Tabela 15. Stopa bezrobocia**

Rok	Stopa bezrobocia	
	Kraj	UP Chojnów
1993	16,4	25,8
1994	16,0	28,0
1995	14,9	28,2
1996	13,2	27,3
1997	10,3	23,1
1998	10,4	24,7
1999	13,0	19,9
2000	15,0	24,7
2001	16,8	27,2
2002	18,1	28,0

Niepokoici także fakt, iż największą grupę osób bezrobotnych stanowili ludzie młodzi, w wieku od 25 do 34 lat (24,1 %) oraz od 35 do 44 lat (27,0 %), czyli osoby najbardziej mobilne o największym potencjale Rozwoju zawodowego.

#### *dostęp do infrastruktury kulturalnej, edukacyjnej i zdrowotnej*

Chojnów jest znaczącym na Dolnym Śląsku ośrodkiem kulturalnym i sportowym. Każdego roku w Chojnowie organizowanych jest szereg imprez o zasięgu lokalnym i ogólnopolskim. Na terenie miasta odbywają się znane imprezy i wydarzenia sportowe m.in.:

- Międzynarodowy Wyścig Kolarski „Szlakiem Grodów Piastowskich”,
- Mistrzostwa Polski „Masters w kolarskich wyścigach przełajowych”.
- Ogólnopolski Turniej Modeli Kartonowych.



W mieście funkcjonuje Klub Sportowy „Chojnowianka”, gdzie dominującą dyscypliną jest piłka nożna.

Prężnie działający Miejski Dom Kultury ma na swoim koncie wiele imprez rangi powiatowej, do których zalicza się:

- Przegląd Piosenki Przedszkolnej „Bambiniada”,
- Przegląd Zespołów Tanecznych „Stonoga”,
- Konkurs recytatorski „PEGAZIK”
- Powiatowy Konkurs Piosenki Dziecięcej
- Konkurs Kolęd i Jasełek
- Giełda Birofilska.

Działalność w zakresie kultury koncentruje się w Miejskim Domu Kultury, i bibliotece i Muzeum Regionalnym. Miasto wspiera działania na rzecz funkcjonowania tych ośrodków.

**Tabela 16. Biblioteki publiczne**

<b>Biblioteki i filie</b>			
placówki	księgozbiór w woluminach na 1000 mieszkańców	wypożyczenia w woluminach na 1 czytelnika	czytelnicy
2	2871,6	17,6	4,3

Równie aktywną działalność prowadzi Muzeum Regionalne, które obok ekspozycji stałych proponuje wiele wystaw artystów krajowych i zagranicznych.

Mimo, że miasto Chojnów jest centrum ochrony zdrowia dla okolicznych wsi, na terenie miasta służba zdrowia jest słabo rozwinięta. W mieście funkcjonuje jedyna przychodnia publiczna, prywatne poradnie i zakłady opieki zdrowotnej oraz 4 apteki. Z tego względu mieszkańcy miasta korzystają z leczenia zamkniętego i częściowo specjalistycznego w mieście powiatowym Legnicy oraz ościennych miastach w Lubinie i Złotoryi.

Zapewnienie bezpieczeństwa zdrowotnego na terenie Miasta Chojnów:

**1. Przychodnia Rejonowa w Chojnowie, ul. Legnicka 12, w której funkcjonują :**

- Poradnia ogólna,
- Poradnia ogólna dziecięca,
- Poradnia ginekologiczno-położnicza,
- Poradnia otolaryngologiczna,
- Poradnia chirurgii ogólnej,
- Poradnia chirurgii urazowo-ortopedycznej,

**Ponadto funkcjonują również:**

Poradnia rehabilitacji leczniczej,

- Pracownia RTG
- Pracownia EKG
- Pracownia USG
- Gabinet Zabiegowy
- Gabinet pielęgniarki środowiskowej – rodzinnej
- Gabinet położnej środowiskowej- rodzinnej,
- Gabinet medycyny szkolnej
- Punkt szczepień
- Pracownia badań wydolności układu Oddechowego,
- Laboratorium analityczne,

**2. Gabinet Lekarza Rodzinnego, ul. Grodzka 2a**

**3. Gabinet Lekarza Rodzinnego przy ul. Legnickiej 12,**

**4. Prywatne gabinety lekarskie.**

**5. NZOZ Poradnie Specjalistyczne Zdzisława Madej -Kwapisz,  
ul.Grodzka 6**

**6. Poradnie stomatologiczne.**

**7.Zespół wyjazdowy ogólny**

- Pogotowie Ratunkowe w Legnicy, ul. Fabryczna 6

**8.Zespół Ratownictwa Medycznego**

- Pogotowie Ratunkowe w Legnicy, ul. Fabryczna 6

System opieki i pomocy społecznej realizowany jest przez Miejski Ośrodek Pomocy Społecznej.

W Chojnowie istnieją placówki oświatowe podległe gminie miejskiej i starostwu, nad którymi nadzór merytoryczny pełni Legnicki Oddział Zamiejscowy Kuratorium Oświaty we Wrocławiu. Obecnie w mieście funkcjonują:

1. **dwa przedszkola**, z liczbą miejsc 292, do których uczęszcza 252 dzieci, w tym w wieku 6 lat – 134. W placówkach przedszkolnych zatrudnionych jest 22 nauczycieli.
    - Przedszkole Nr 1, ul. Wojska Polskiego 18,
    - Przedszkole Nr 3, ul. Krasickiego 2,
  2. **dwie szkoły podstawowe**, w których naukę pobiera łącznie 1213 uczniów i zatrudnionych jest 78 nauczycieli,
    - Szkoła Podstawowa Nr 4, ul. Kilińskiego 24,
    - Szkoła Podstawowa Nr 3, ul. Kościuszki 30,
  3. **gimnazja**, do których uczęszcza łącznie 1146 uczniów i zatrudnionych jest 77 nauczycieli,
    - Gimnazjum Nr 1, pl. Reymonta 1,
    - Gimnazjum Nr 2, ul. Konarskiego 4,
  4. **Powiatowy Zespół Szkół**, w skład którego wchodzi:
    - Zespół Szkół Rolniczych,
    - Zespół Szkół Zawodowych,
    - Liceum Ogólnokształcące,
- łącznie 1195 uczniów i 84 nauczycieli oraz 156 uczniów w szkolnictwie dla dorosłych.

### ***Identyfikacja problemów***

- niekorzystne zmiany demograficzne związane z migracją ludzi młodych, którzy po zdobyciu wykształcenia wyższego w innych miastach, w tym uniwersyteckich nie wracają już do Chojnowa,
- odpływ wykształconej kadry związany z niską konkurencyjnością lokalnej gospodarki, co ma dodatkowo wpływ na niskie zarobki,
- niska świadomość społeczeństwa w inicjowaniu i podejmowaniu różnych form aktywizacji społeczno – gospodarczej oraz kulturalnej, prowadzącej do budowy społeczeństwa obywatelskiego i informacyjnego,

### III. ZADANIA POLEGAJĄCE NA POPRAWIE SYTUACJI NA DANYM OBSZARZE

Wyznaczając główne kierunki rozwoju Gminy Miejskiej Chojnów, które będą jednocześnie wpływały na dalszy proces zachodzących zmian społeczno – gospodarczych należy najpierw oprzeć się na analizie SWOT, stanowiącej istotną diagnozę stanu obecnego. Są to największe bolączki, także największe atuty miasta, których świadomość daje podstawę prawidłowej interpretacji potencjalnych możliwości miasta. Atuty (mocne strony) miasta Chojnowa powinny stanowić filar jego gospodarczego, społecznego i środowiskowego rozwoju. Słabe strony natomiast mogą w pewien sposób hamować rozwój lub powodować zjawiska niekorzystnie wpływające na proces stopniowego rozwoju.

<b>MOCNE I SŁABE STRONY</b>	
<b>Mocne strony - atuty</b>	<b>Słabe strony- problemy</b>
<b>ŚRODOWISKO NATURALNE</b>	
<ul style="list-style-type: none"><li>• walory krajobrazowe</li><li>• dobra jakość wód podziemnych</li><li>• korzystne warunki klimatyczne dla rolnictwa</li><li>• dużo zabytkowych budowli</li></ul>	<ul style="list-style-type: none"><li>• nieprawidłowości w gospodarce ściekowej</li><li>• zły stan wałów przeciwpowodziowych</li><li>• napływ zanieczyszczeń w powietrzu z obszarów ościennych</li></ul>
<b>STRUKTURA GOSPODARKI, INFRASTRUKTURA TECHNICZNA</b>	
<ul style="list-style-type: none"><li>• dobrze wykorzystana sieć osadnicza</li><li>• duża sieć infrastruktury technicznej</li><li>• atrakcyjność inwestycyjna</li><li>• duży potencjał gospodarczy</li></ul>	<ul style="list-style-type: none"><li>• dekapitalizacja substancji mieszkaniowej</li><li>• dekapitalizacja infrastruktury technicznej i transportowej</li><li>• mała ilość jednostek przetwórstwa rolnego</li><li>• brak segregacji odpadów</li></ul>
<b>LOKALIZACJA</b>	
<ul style="list-style-type: none"><li>• położenie miasta w pobliżu autostrady A4</li><li>• przebieg przez miasto strumienia wymiany z zagranicą</li></ul>	<ul style="list-style-type: none"><li>• dekapitalizacja infrastruktury technicznej i transportowej</li></ul>

## SPOŁECZNOŚĆ

<ul style="list-style-type: none"> <li>• wykształcona infrastruktura społeczna</li> <li>• stosunkowo wyrównany poziom społeczno gospodarczy</li> <li>• bogactwo dorobku kulturowego, wysoka skłonność młodzieży do zdobywania wykształcenia</li> </ul>	<ul style="list-style-type: none"> <li>• wysoka stopa bezrobocia</li> <li>• stosunkowo niewielka przedsiębiorczość społeczeństwa</li> <li>• brak współdziałania samorządów w celu podejmowania wspólnych rozwiązań problemów ochrony środowiska</li> </ul>
--------------------------------------------------------------------------------------------------------------------------------------------------------------------------------------------------------------------------------------------------------	------------------------------------------------------------------------------------------------------------------------------------------------------------------------------------------------------------------------------------------------------------

Szanse i zagrożenia są to zjawiska lub procesy o wysokim stopniu prawdopodobieństwa wystąpienia na terenie Chojnowa. Mogą one stanowić barierę rozwoju lub go odpowiednio stymulować. Niemal każdy problem implikuje lub może implikować zjawiska negatywne hamujące społeczny, gospodarczy czy też środowiskowy rozwój miasta.

SZANSE I ZAGROŻENIA	
SZANSE	ZAGROŻENIA
<b>ŚRODOWISKO NATURALNE</b>	
<ul style="list-style-type: none"> <li>• możliwość rozwoju przemysłu spożywczego</li> <li>• możliwość wykorzystania posiadanych walorów przyrodniczych dla rozwoju turystyki</li> <li>• uruchomienie programu modernizacji systemu ochrony przeciwpowodziowej</li> </ul>	<ul style="list-style-type: none"> <li>• negatywne konsekwencje zmian klimatycznych</li> <li>• brak środków na naprawę i modernizację wałów przeciwpowodziowych</li> <li>• coraz wyższe opłaty za składowanie i zbiórkę odpadów ( powstawanie dzikich wysypisk)</li> </ul>
<b>STRUKTURA GOSPODARKI , INFRASTRUKTURA TECHNICZNA</b>	
<ul style="list-style-type: none"> <li>• umacnianie się złotego</li> <li>• wchodzenie do Polski kolejnych struktur zachodnich</li> <li>• wstąpienie do Unii Europejskiej</li> <li>• dynamiczny rozwój telekomunikacji i komputeryzacji</li> </ul>	<ul style="list-style-type: none"> <li>• drogie kredyty</li> <li>• niska siła nabywcza społeczeństwa</li> <li>• nadmierny fiskalizm w polityce gospodarczej państwa</li> <li>• ograniczone zasoby kapitałowe przedsiębiorstw</li> <li>• zła konstrukcja dochodów własnych</li> </ul>
<b>LOKALIZACJA</b>	
<ul style="list-style-type: none"> <li>• rozwój współpracy transgranicznej</li> <li>• zwiększenie kompetencji struktur samorządowych</li> <li>• aspiracje edukacyjne</li> </ul>	<ul style="list-style-type: none"> <li>• opóźnienie budowy autostrady A-4 na odcinku Zgorzelec –Krzywa</li> <li>• brak wielu specjalistycznych placówek pomocy społecznej i szpitala</li> <li>• wzrost patologii społecznej</li> </ul>

Do priorytetowych zadań, przed którymi stoją władze miasta Chojnowa należy zaliczyć przyrost postaw wzmacniających rozwój przedsiębiorczości, stworzenie zachęcającej oferty dla inwestorów. Należałoby zadbać o promocję miasta wśród przedsiębiorców. W celu uatrakcyjnienia oferty inwestycyjnej miasta niezbędna jest rozbudowa infrastruktury drogowej i komunalnej. Obniżeniu poziomu bezrobocia sprzyjać będzie natomiast dbałość o podnoszenie kwalifikacji mieszkańców oraz przyjazna polityka władz wobec osób pragnących rozpocząć samodzielną działalność gospodarczą. Politykę miasta w tym zakresie obrazuje poniższa tabela:

**Tabela 17. Zadania operacyjne**

Nr. zadania	Nazwa zadania operacyjnego
1.	Opracowanie i wdrażanie programu promującego przedsiębiorczość i aktywność obywatelską wśród społeczności lokalnej. <ul style="list-style-type: none"><li>• Edukacja społeczeństwa w zakresie podstawowych elementów prawa, których znajomość jest przydatna w życiu codziennym.</li><li>• Zachęcanie do współpracy z władzami miasta.</li><li>• Edukacja w zakresie sytuacji kryzysowych ( stan zagrożenia życia lub zdrowia).</li></ul>
2.	Opracowanie planów stref aktywności gospodarczej. <ul style="list-style-type: none"><li>• Stworzenie zachęcającej oferty dla inwestorów</li></ul>
3.	Współpraca z gestorami zabudowy kubaturowej i założenia urbanistyczne w zakresie walorów kulturowych tych obiektów.
4.	Doskonalenie pracy jakości samorządu: <ul style="list-style-type: none"><li>• Wprowadzenie stałego monitoringu możliwości pozyskiwania środków pozabudżetowych, na lokalne inwestycje.</li><li>• Promocja atutów miasta w celu przyciągnięcia potencjalnych inwestorów i pobudzenia przedsiębiorczości lokalnej.</li></ul>
5.	Rozwój i modernizacja infrastruktury drogowej i towarzyszącej (mosty, oznakowanie dróg, budowa nowych parkingów, zmiana nawierzchni dróg, modernizacja układu komunikacyjnego).
6.	Rozwój infrastruktury komunalnej ( woda, kanalizacja ,gaz).
7.	Stały rozwój systemu oświaty: <ul style="list-style-type: none"><li>• Remonty istniejących obiektów szkół podstawowych i gimnazjalnych</li><li>• Podnoszenie kwalifikacji kadry nauczycielskiej w celu uruchomienia indywidualnych programów nauczania.</li></ul>
8.	Poprawa jakości życia osób niepełnosprawnych: <ul style="list-style-type: none"><li>• Budowa dźwigu osobowego w Przychodni Rejonowej.</li></ul>
9.	Program nowego budownictwa mieszkaniowego: <ul style="list-style-type: none"><li>• Pozyskanie mieszkań komunalnych i socjalnych</li></ul>
10.	Obniżenie bezrobocia: <ul style="list-style-type: none"><li>• Szkolenia osób zamierzających podjąć samodzielną działalność gospodarczą</li><li>• Prowadzenie robót publicznych i interwencyjnych</li></ul>

## **Uwarunkowania rozwoju Chojnowa**

Chojnów ma wiele atutów koniecznych do osiągnięcia maksymalnego poziomu rozwoju gospodarczego i dołączenia do grupy najlepiej funkcjonujących miast w powiecie legnickim. Jeżeli dokładnie przeanalizujemy wszystkie mocne i słabe strony otaczającego nas terenu wraz z zamieszkującą i funkcjonującą na nim społecznością, ogrom możliwości rozwojowych może okazać się zdumiewający.

Miasto Chojnów posiada wiele niewykorzystanych dostatecznie możliwości rozwojowych. Miasto cechuje dobry stan środowiska naturalnego, ciekawe i różnorodne ukształtowanie terenu, a przede wszystkim jest ono zlokalizowane bardzo korzystnie pod względem komunikacyjnym i tranzytowym.

Rozwój gospodarczy powinien nastąpić jako pochodna rozwoju przemysłu, handlu i usług.

Należy także uwzględnić czynniki niekorzystne, czyli niesprzyjające rozwojowi takie jak:

- mała przedsiębiorczość,
- zły stan sfery finansowej,
- bezrobocie,
- brak spójnej polityki rozwojowej pomiędzy władzami Gminy Wiejskiej Chojnów i Miasta Chojnów.

## **Kierunki rozwoju gospodarczego w tym podstawowej infrastruktury**

1. Wybudowanie zakładu przetwórstwa spożywczego.
2. Stworzenie strefy usługowej.
3. Rozwój małych i średnich firm.
4. Rozwój przemysłu metalowego i przetwórstwa papieru i poligrafii
5. Przemysł skórzany – rozwój eksportu produktów.
6. Rozwój branży budowlanej.
7. Recykling odpadów komunalnych.
8. Zagospodarowanie lokalnej strefy aktywności gospodarczej.
9. Rozbudowa i uzupełnienia infrastruktury technicznej.
10. Przygotowanie terenów atrakcyjnych dla budownictwa jednorodzinnego.



11. Uzupelnienie zabudowy pod budownictwo wielorodzinne (komunalne).
12. Ochrona i poszerzanie terenów o szczególnych walorach przyrodniczych.

### **Podjmwane dziaania w celu poprawy Źrodowiska naturalnego**

1. Poprawienie stanu jakoŹci Źrodowiska oraz przeciwdziaanie jego pogarszaniu jakoŹci powietrza atmosferycznego, wód, poziomu natęzenia hałas, stanu zielenie towarzyszącej osadnictwu, powierzchni ziemi oraz promieniowania jonizującego i niejonizującego.
2. Zachowanie wartoŹci przyrodniczych w ramach przestrzennych form ochrony, gatunkowej roŹlin i zwierząt.
3. Prowadzenie racjonalnej gospodarki energią, wodą, przestrzenią.
4. Wprowadzanie nowoczesnych technologii uwzględniających aspekty ekologiczne,
5. Przyjęcie proekologicznej polityki rozwojowej mającej na celu prognozowanie i rozwijanie funkcji zgodnych z predyspozycjami Źrodowiska. Promowanie i rozwijanie dziaalnoŹci, nieuciąŹliwej dla Źrodowiska. Kształtowanie racjonalnej struktury funkcjonalno – przestrzennej w nawiązaniu do systemów ekologicznych.

### **Poprawa stanu Źrodowiska kulturowego**

1. Ocalenie od dewastacji zabytkowego centrum miasta, zachowanie jego historycznych walorów urbanistycznych i architektonicznych oraz przywrócenie właŹciwych funkcji,
2. Renowacja istniejących budynków i zabudowań,
3. Rozwiązanie kwestii spornych związanych z parkowaniem w centrum miasta, terenami zielonymi i placami zabaw.

#### IV. REALIZACJA ZADAŃ I PROJEKTÓW Z PLANEM FINANSOWYM

Wszystkie najważniejsze inwestycje, jakie będą realizowane w Gminie miejskiej Chojnów wynikają z zatwierdzonego przez Radę Miejską w Chojnowie Wieloletniego Planu Inwestycyjnego na lata 2003-2007, który stanowi załącznik Nr 1 do Uchwały nr XXIV/115/04 z dnia 26 maja 2004 r. Podstawę do tego typu planowania uwzględniającego horyzontalne planowanie budżetowe daje ustawa z dnia 26 listopada 1998 r. o finansach publicznych. Wszystkie planowane inwestycje są zgodne z miejscowym planem zagospodarowania przestrzennego. Przedstawiona poniżej lista zadań inwestycyjnych na lata 2004m – 2006 została przygotowana w oparciu o prace specjalnie powołanej przez burmistrza i Radę Miejską do tego celu komisji i określa również kolejność ich realizacji.

#### Inwestycje przewidziane na lata 2004 – 2006.

##### 1. Remont stołówki z zapleczem kuchennym przy Gimnazjum nr 1.

Wartość zadania – 167.000

Nazwa zadania	Do 2004	2004	Finansowanie inwestycji
<b>Remont stołówki z zapleczem kuchennym przy Gimnazjum nr 1</b> <ul style="list-style-type: none"><li>przygotowanie inwestycji – projekt,</li><li>roboty budowlane</li></ul>	2.000	165.000	<ul style="list-style-type: none"><li>środki własne</li></ul>

Remont stołówki wraz z zapleczem kuchennym przy Gimnazjum nr 1 wymuszony jest złym stanem pomieszczeń oraz instalacji sanitarnej, elektrycznej i wentylacyjnej. Kolejne kontrole Sanepidu i Państwowej Inspekcji Pracy zaleciły doprowadzenie stołówki, a przede wszystkim pomieszczeń kuchennych do stanu zgodnego z wymaganiami stawianymi tego rodzaju placówkom. Obecnie w stołówce Gimnazjum nr 1 stołuje się 200 uczniów. Zaniechanie wykonania remontu grozi zamknięciem stołówki.

## 2. Termomodernizacja Szkoły Podstawowej nr 4

Wartość zadania – 1.736.500

Nazwa zadania	Do 2004	2004	Finansowanie inwestycji
<b>Termomodernizacja SP4</b> <ul style="list-style-type: none"><li>przygotowanie inwestycji – audyt energetyczny, projekt</li><li>roboty budowlane</li></ul>	36.500	1.700.000	<ul style="list-style-type: none"><li>środki własne</li><li>pożyczka z BOŚ</li></ul>

Termomodernizacja Szkoły Podstawowej Nr 4 wytypowana została do realizacji, ponieważ w roku 2003 opracowano audyt energetyczny, z którego wynikają wymierne korzyści dotyczące oszczędności w ogrzewaniu budynku. W roku 2003 rozpoczęto prace polegające na wymianie stolarki okiennej i drzwiowej na kwotę 430 tys. zł. Zlecono opracowanie projektu technicznego na docieplenie ścian, stropodachu, przebudowę węzła ciepłowniczego. Efekt oszczędnościowy będzie można uzyskać po wykonaniu całości zakresu robót. Roczne oszczędności energii to kwota 174.946 zł, co stanowi oszczędność 71,3 % zapotrzebowania na energię.

## 3. Wymiana nawierzchni chodników.

Wartość zadania – 450.000

Nazwa zadania	2004	2005	2006	Finansowanie inwestycji
<b>Wymiana nawierzchni chodników</b>	150.000	150.000	150.000	<ul style="list-style-type: none"><li>środki własne</li></ul>

Wymiana nawierzchni chodników dyktowana jest złym stanem sporej części chodników w mieście. Wiele ulic wymaga szybkiej modernizacji i remontów ciągów pieszych, gdyż dotychczasowe nawierzchnie, szczególnie z płytek chodnikowych betonowych podlegają szybkiej degradacji, zwłaszcza w okresie zimowo-wiosennym. Finansowanie inwestycji będzie ze środków własnych gminy. W roku 2004 przewiduje się wymianę około 3.000 m<sup>2</sup> nawierzchni chodników.

#### 4. Budowa komunalnych mieszkań o charakterze socjalnym – budynek wielorodzinny.

Wartość zadania – 2.550.000

Nazwa zadania	2004	2005	2006	Finansowanie inwestycji
<b>Budowa komunalnych mieszkań o charakterze socjalnym – budynek wielorodzinny</b> <ul style="list-style-type: none"> <li>• przygotowanie inwestycji, w tym: badania geologiczne, projekt budowlany, mapy do celów projektowych,</li> <li>• etap I – budowa segmentu dwuklatkowego z przyłączami,</li> <li>• etap II – budowa segmentu dwuklatkowego</li> </ul>	50.000	1.300.000	1.200.000	<ul style="list-style-type: none"> <li>• środki własne</li> <li>• budżet państwa</li> <li>• preferencyjny kredyt z odsetkami dotowanymi przez państwo</li> </ul>

Budowa budynku mieszkalnego o charakterze socjalnym to zadanie własne gminy polegające na zapewnieniu mieszkań dla osób o najniższych dochodach. Obecnie na mieszkania - komunalne i socjalne - oczekuje 55 rodzin, a z powodu złego stanu technicznego czterech budynków, dalszym 28 rodzinom gmina będzie musiała zapewnić mieszkania zastępcze. Budowa takiego obiektu spowoduje uzyskanie możliwości systematycznych opłat czynszowych w mieszkaniach komunalnych. W chwili obecnej ze względu na brak środków finansowych lokatorzy nie opłacają czynszów, należności za wodę, kanalizację, wywóz śmieci. Niekiedy zajmują lokale zbyt duże, a nie stać ich na opłaty. Zadanie to zostało podzielone na II etapy realizacyjne. Przyjęto budowę budynku 4 klatkowego o 3 kondygnacjach o liczbie mieszkań 48, w tym 24 mieszkania o pow. użytkowej 30 m<sup>2</sup> i 24 mieszkania o pow. użytkowej 45 m<sup>2</sup>. Obliczono, że średnie nakłady na 1/m<sup>2</sup> wyniosą 1388 zł/m<sup>2</sup> p.u. Inwestycja będzie mogła być realizowana głównie w oparciu o kredyty preferencyjne z odsetkami spłacanymi przez państwo.

## 5. Uzbrojenie terenów inwestycyjnych.

Wartość zadania – 1.940.000

Nazwa zadania	2004	2005	2006	2007	Po 2007	Finansowanie inwestycji
<b>Uzbrojenie terenów inwestycyjnych</b> <ul style="list-style-type: none"> <li>• Przygotowanie inwestycji, w tym: projekty budowlane, mapy do celów projektowych,</li> <li>• Budowa infrastruktury w ul. Łużyckiej,</li> <li>• Budowa infrastruktury w ul. Bielawskiej.</li> </ul>	40.000	30.000	470.000	500.000	900.000	<ul style="list-style-type: none"> <li>• środki własne</li> </ul>

Przy ul. Łużyckiej gmina miejska posiada tereny ( c.a 6,36 ha) pod zabudowę - strefa aktywności gospodarczej. Pozyskanie inwestora na ten teren wiąże się z koniecznością wykonania niezbędnych mediów. Zakres inwestycji podzielono na etapy ze względu na koszt zadania. Ten etap ma na celu opracowanie dokumentacji technicznej i realizację infrastruktury. Sprzedaż działek przyniesie jednorazowy dochód oszacowany na 533.000 zł przy poniesionych dodatkowo kosztach wykupu dwóch działek od właścicieli prywatnych w wysokości ok. 70.000 zł. Teren przy ul. Bielawskiej przeznaczony jest pod zabudowę domów jednorodzinnych (19 działek). Rozpoczynając sprzedaż tych terenów zadaniem gminy jest budowa infrastruktury technicznej. Sprzedaż działek uzbrojonych przyniesie jednorazowy dochód w wysokości ok. 290.000 zł, przy poniesionych kosztach wykupu terenów prywatnych szacowanych na 160.000 zł.

## 6. Rozbudowa cmentarza komunalnego

Wartość zadania – 513.200

Nazwa zadania	Do 2004	2005	2006	Finansowanie inwestycji
<b>Rozbudowa cmentarza komunalnego</b> <ul style="list-style-type: none"> <li>• przygotowanie inwestycji – projekt budowlany, mapa</li> </ul>	13.200			<ul style="list-style-type: none"> <li>• środki własne</li> </ul>

do celów projektowych,				
• etap I – ogrodzenie terenu cmentarza, wyznaczenie kwater, wykonanie alejek,		200.000		
• etap II – oświetlenie, wykonanie ujęcia wody, droga dojazdowa z parkingiem,		200.000	100.000	

Rozbudowa cmentarza komunalnego stała się koniecznością ze względu na brak terenów pod nowe pochówki. W latach poprzednich wykonano badanie geotechniczne gruntów. Wykupiono teren od osób fizycznych i w roku 2003 zlecono opracowanie dokumentacji technicznej. Koszty poniesione do 2003 r. to kwota 13.200 zł. Zagospodarowanie terenu pod nowy cmentarz c.a. 2 ha. będzie przedmiotem negocjacji z gminą wiejską Chojnów Sytuacja cmentarza wymusza na gminie wykonanie tego zadania. Planowana rozbudowa zapewni ok 1000 nowych miejsc pochówkowych.

## 7. Modernizacja stadionu Chojnowianki

Wartość zadania – 3.328.660

Nazwa zadania	Do 2004	2004	2005	2006	2007	Po 2007	Finansowanie inwestycji
<b>Modernizacja stadionu Chojnowianki:</b>	3.660	25.000					• Środki własne • sponsor
• Przygotowanie inwestycji – projekty budowlane, mapy do celów projektowych,							
• Realizacja inwestycji			1.000.000	500.000	1.000.000	800.000	

Zadanie posiada opracowaną koncepcję programową rozbudowy stadionu. Prowadzone są rozmowy ze Stowarzyszeniem "BOKSEL" - Holandia, które deklaruje pomoc finansową. Zakres prac będzie polegał na wymianie nawierzchni trawiastej na boisku, budowie bieżni, budowie budynku socjalnego, budowie parkingów, budowie trybun i dojazdów. Koszt szacunkowy wykonania robót określony został na kwotę 3.300.000 zł. Inwestycja będzie realizowana jedynie w przypadku pozyskania funduszy od sponsora.

## 8. Budowa ulic: Nowej, Kazimierza Wielkiego, Rzemieślniczej

Wartość zadania – 709.800

Nazwa zadania	Do 2004	2004	2005	2006	2007	Po 2007	Finansowanie inwestycji
<b>Budowa ulic: Nowej, Kazimierza Wielkiego, Rzemieślniczej:</b> <ul style="list-style-type: none"> <li>• Przygotowanie inwestycji – projekty budowlane, mapy do celów projektowych,</li> <li>• Budowa ulicy Nowej,</li> <li>• Budowa ulicy Kazimierza Wielkiego,</li> <li>• Budowa ulicy Rzemieślniczej wraz z kanalizacją sanitarną.</li> </ul>	14.800	185.000	190.000	100.000	100.000	120.000	<ul style="list-style-type: none"> <li>• środki własne</li> </ul>

Budowę nowych ulic jest koniecznością, ponieważ przy tych ulicach mieszkańcy miasta wybudowali domy mieszkalne, są podatnikami naszego budżetu i oczekują na budowę dróg. Poza ulicą Rzemieślniczą pozostałe ulice są w pełni uzbrojone.

## 9. Przebudowa i rozbudowa kanalizacji sanitarnej

Wartość zadania – 3.298.500

Nazwa zadania	Do 2004	2004	2005	2006	2007	Finansowanie inwestycji
<b>Przebudowa i rozbudowa kanalizacji sanitarnej</b> <ul style="list-style-type: none"> <li>• przepięcie kanalizacji z rejonu północno-zachodniego i północnego do miejskiej oczyszczalni wraz z przebudową kanalizacji sanitarnej w ul. Kościuszki i Witosa</li> <li>- przygotowanie inwestycji</li> <li>- realizacja inwestycji</li> </ul>		30.000	1.500.000			<ul style="list-style-type: none"> <li>• środki własne</li> <li>• WFOŚiGW</li> </ul>

<ul style="list-style-type: none"> <li>• przebudowa kanalizacji sanitarnej w rejonie ulic: Spacerowa, Złotoryjska, Cicha, Młynarska <ul style="list-style-type: none"> <li>- przygotowanie inwestycji</li> <li>- realizacja inwestycji</li> </ul> </li> <li>• przebudowa kanalizacji sanitarnej w rejonie ulic: Ciemna, Rynek, Konarskiego <ul style="list-style-type: none"> <li>- przygotowanie inwestycji</li> <li>- realizacja inwestycji</li> </ul> </li> </ul>	8.500		331.500	300.000	124.625	
		30.000		573.875	400.000	

W Północnej Jednostce Produkcyjnej na terenie gminy zlokalizowana jest zakładowa oczyszczalnia ścieków, która obsługuje część terenów miasta, tj. osiedle domów jednorodzinnych przy ul. Wyspiańskiego, teren północnej jednostki i część ul. Kolejowej. Syndyk masy upadłościowej zakładu "Dolzamet" zamierza przekazać oczyszczalnię innemu właścicielowi. Pojawi się problem jej eksploatacji i koszty zrzutu ścieków. Rozwiązaniem powinno być przepięcie kanalizacji z rejonu północnego do miejskiej oczyszczalni, przy czym należy uwzględnić również przebudowę kanalizacji w ul. Kościuszki i Witosa. II. Przebudowa kanalizacji sanitarnej ul. Spacerowej, Złotoryjskiej, Cichej i Młynarskiej jest konieczna, ponieważ odprowadzenie nieczystości odbywa się do kanału Młynówka i dalej do rzeki Skora. III Przebudowa kanalizacji sanitarnej w rejonie ulic: Ciemna, Rynek, Konarskiego, wynika z - bardzo złego stanu technicznego rurociągów, co powoduje ciągłe awarie i zalewanie piwnic budynków mieszkalnych. Wszystkie te inwestycje z uwagi na wysokie koszty, będą mogły być realizowane po uzyskaniu zapewnienia dofinansowania z funduszy europejskich lub z Wojewódzkiego Funduszu Ochrony Środowiska i Gospodarki Wodnej we Wrocławiu.

#### 10. Adaptacja budynku byłego internatu na bibliotekę miejską

Wartość zadania – 1.521.716

Nazwa zadania	Do 2004	2005	Finansowanie inwestycji
<b>Adaptacja budynku byłego internatu na bibliotekę miejską</b> <ul style="list-style-type: none"> <li>• Przygotowanie inwestycji – ekspertyza, projekt budowlany,</li> <li>• Realizacja inwestycji.</li> </ul>	21.716	1.500.000	<ul style="list-style-type: none"> <li>• środki własne</li> <li>• M.K. z dopłat do gier losowych</li> <li>PFRO</li> </ul>



			<ul style="list-style-type: none"> <li>• Fundusze europejskie</li> </ul>
--	--	--	--------------------------------------------------------------------------

Zadanie polegające na adaptacji byłego internatu na bibliotekę miejską przy ul. Dąbrowskiego 10 jest konieczne do wykonania, ponieważ budynek, w którym obecnie się mieści musi być zwrócony właścicielowi. Spisany akt notarialny określał przekazanie budynku w terminie do dnia 1 września 2003 r. jednak burmistrz w ramach porozumienia z właścicielem uzyskał prolongatę do 1 września 2005 roku. W adaptowanym budynku uzyska się niezbędne pomieszczenia, których obecnie brakuje. Powstanie sala wystaw dla twórców lokalnych, możliwa będzie komputeryzacja biblioteki, nauka języków obcych, powstanie miejski punkt informacji europejskiej. Obecnie powierzchnia użytkowa biblioteki wynosi 306,32 m<sup>2</sup>, natomiast w nowym budynku wyniesie 890,9 m<sup>2</sup>, jest to różnica 584,58 m<sup>2</sup>, którą uzyska się dodatkowo. Jednak realizacja inwestycji będzie możliwa tylko w przypadku uzyskania dotacji z Ministerstwa Kultury lub Funduszy Europejskich, na które złożono stosowne wnioski. Jednocześnie opracowana zostanie koncepcja budowy nowej biblioteki, pełniącej rolę centrum informacji, wraz z wyceną jej kosztów. Koncepcja przedłożona zostanie Radzie Miejskiej do akceptacji.

#### 11. Remont elewacji Muzeum Regionalnego z wykonaniem wewnętrznej instalacji c.o. z podłączeniem do istniejącej sieci w kotłowni budynku U.M.

Wartość zadania – 621.900

Nazwa zadania	Do 2004	2005	Finansowanie inwestycji
<b>Remont elewacji Muzeum Regionalnego wraz z wykonaniem wewnętrznej instalacji c.o. z podłączeniem do istniejącej sieci z kotłowni budynku U.M.</b> <ul style="list-style-type: none"> <li>• przygotowanie inwestycji – projekty budowlane</li> <li>• realizacja inwestycji</li> </ul>	4.600	617.300	<ul style="list-style-type: none"> <li>• środki własne</li> <li>• M.K. z dopłat do gier losowych</li> <li>• Urząd Marszałkowski Województwa Dolnośląskiego</li> </ul>

W roku 2003 na budynku muzeum wykonano remont portalu. Zakres prac współfinansowany był przez Urząd Marszałkowski Województwa Dolnośląskiego. Ta inspiracja była powodem tego, że opracowano projekty budowlane na dalszy remont

elewacji i remont dachu, wymianę stolarki okiennej i drzwiowej. W budynku brak jest instalacji c.o. Pomieszczenia ogrzewane są elektrycznymi piecami akumulacyjnymi (duże koszty zużycia energii elektrycznej). Do budynku Muzeum doprowadzony jest kanał ciepłowniczy z kotłowni budynku Urzędu Miejskiego, a więc podłączenie go do istniejącej sieci spowoduje zmniejszenie kosztów ogrzewania co wpłynie korzystnie na eksponaty gromadzone w Muzeum. Ze względu na duże koszty remontu zadanie podzielono na etapy. Wystąpiono z wnioskiem do Ministerstwa Kultury o dofinansowanie tego zadania i w przypadku jego uzyskania będzie możliwa realizacja zamierzenia.

## 12. Budowa oświetlenia ulic: Matejki, Kazimierza Wielkiego, Grunwaldzkiej, Kochanowskiego, Kilińskiego i Łużyckiej

Wartość zadania – 210.000

Nazwa zadania	Do 2004	2005	2006	2007	Finansowanie inwestycji
<b>Budowa oświetlenia ulic: Matejki, Kazimierza Wielkiego, Grunwaldzkiej, Kochanowskiego, Kilińskiego i Łużyckiej</b> <ul style="list-style-type: none"> <li>• Przygotowanie inwestycji – projekty budowlane, mapy do celów projektowych</li> <li>• Realizacja inwestycji: <ul style="list-style-type: none"> <li>- Ul. Matejki i Kazimierza Wielkiego</li> <li>- Ul. Grunwaldzka, Kochanowskiego, Kilińskiego</li> <li>- Ul. Łużycka</li> <li>- Ul. Sempołowskiej, Konopnickiej, Zapolskiej</li> </ul> </li> </ul>	45.000	35.000 40.000	45.000	45.000	<ul style="list-style-type: none"> <li>• środki własne</li> </ul>

Przy ulicach J. Matejki, Kazimierza Wielkiego, Grunwaldzkiej, J. Kochanowskiego, Łużyckiej, Sempołowskiej, M. Konopnickiej i G. Zapolskiej brakuje oświetlenia ulicznego. Mieszkańcy tych ulic domagają się wykonania oświetlenia w ramach bezpieczeństwa co poprawi bezpieczeństwo w tych rejonach miasta.

### 13. Budowa ulic: Łużyckiej, Samorządowej, Bielawskiej

Wartość zadania – 2.780.000

Nazwa zadania	2005	2006	2007	Po 2007	Finansowanie inwestycji
<b>Budowa ulic: Łużyckiej, Samorządowej, Bielawskiej</b> <ul style="list-style-type: none"><li>• Przygotowanie inwestycji – projekty budowlane, mapy do celów projektowych</li><li>• Budowa ul. Łużyckiej</li><li>• Budowa ul. Samorządowej</li><li>• Budowa ul. Bielawskiej</li></ul>	30.000	450.000	1.100.000	1.200.000	• środki własne

Zgodnie z wcześniejszymi założeniami, po wykonaniu infrastruktury ul. Łużyckiej, Bielawskiej i ul. Samorządowej należy przystąpić do wykonania inwestycji polegającej na budowie dróg.

### 14. Przygotowanie terenów pod inwestycje przy ul. Parkowej – projekty budowlane infrastruktury, mapy do celów projektowych

Wartość zadania – 150.000

Nazwa zadania	2006	Finansowanie inwestycji
<b>Przygotowanie terenów pod inwestycje przy ul. Parkowej – projekty budowlane infrastruktury, mapy do celów projektowych</b>	150.000	• środki własne

Południowa jednostka mieszkaniowa - aby można przystąpić do realizacji tego zadania należy rozpocząć od opracowania projektów w zakresie infrastruktury technicznej. Konsekwencją powinna być realizacja tych projektów.

**15. Przygotowanie terenów pod inwestycje przy ul. Asnyka – projekty budowlane infrastruktury, mapy do celów projektowych**

Wartość zadania – 80.000

Nazwa zadania	2006	Finansowanie inwestycji
Przygotowanie terenów pod inwestycje przy ul. Asnyka – projekty budowlane infrastruktury, mapy do celów projektowych	80.000	• środki własne

Przy ulicy A. Asnyka w miejscowych planach zagospodarowania przestrzennego zaprojektowano zabudowę mieszkaniową jednorodzinną około 35 działek. Opracowanie projektów pod infrastrukturę i realizacja tych projektów przyczyni się do realizacji tej zabudowy. Będą to dochody własne gminy w formie podatku od nieruchomości, odprowadzanie nieczystości, dostawa wody itp.

**16. Określenie potrzeb przebudowy i rozbudowy sieci wodociągowej w mieście – opracowanie koncepcji**

Wartość zadania – 30.000

Nazwa zadania	2006	Finansowanie Inwestycji
Określenie potrzeb przebudowy i rozbudowy sieci wodociągowej w mieście – opracowanie koncepcji	30.000	• środki własne

Opracowanie koncepcji przebudowy i rozbudowy sieci wodociągowej pozwoli na określenie potrzeb w tym zakresie i dalsze działania inwestycyjne.

**17. Przygotowanie dokumentacji dla budowy drogi od ul. Legnickiej do ul. Parkowej**

Wartość zadania – 40.000

Nazwa zadania	2007	Finansowanie Inwestycji
Przygotowanie dokumentacji dla budowy drogi od ul. Legnickiej do ul. Parkowej	40.000	• środki własne

Połączenie projektowanego osiedla mieszkaniowego przy ul. Parkowej powinno być drogą ul. Legnickiej, która zaprojektowana jest wzdłuż torów kolejowych relacji Chojnów

- Złotoryja. Jest to etap dokumentacji, realizacja powinna być wykonana po wykonaniu infrastruktury technicznej.

### **18. Budowa kanalizacji sanitarnej w ul. Staffa, Broniewskiego i Tuwima**

Wartość zadania – 117.000

Nazwa zadania	2004	Finansowanie Inwestycji
Budowa kanalizacji sanitarnej w ul. Staffa, Broniewskiego i Tuwima	117.000	

Łącznie w latach 2004 – 2006 Miasto Chojnów zamierza przeznaczyć z własnego budżetu i źródeł zewnętrznych **20.244.276 zł**, w tym w latach:

do 2004 r. – **149.976 zł**,

2004 – **2492.000 zł**,

2005 – **7.123.800 zł**,

2006 – **4.148.875 zł**,

2007 – **3.309.625 zł**,

po 2007 r. – **3.020.000 zł**

### **Zadania inwestycyjne zaplanowane na lata 2007 – 2013**

- Budowa basenu,
- Gospodarka odpadami – w ramach programu powiatowego w oparciu o obowiązujące ustawy oraz przepisy szczególne,
- Uciepłownienie miasta – modernizacja systemów ciepłowniczych,
- Budowa, rozbudowa i modernizacja bazy dydaktyczno - sportowej w Gimnazjum Nr 2,
- Modernizacja zespołu boisk w Gimnazjum Nr 2 i w Szkole Podstawowej Nr 3 i 4,
- Budowa kotłowni gazowej w MDK,
- Modernizacja nawierzchni ulic Fabryczna, Kusocińskiego, Witosa, Kościuszki, Poźniaków,
- Remont „Domu Chemika” przebudowa dachu wraz z wykonaniem systemu wentylacji, remont elewacji,
- Renowacja budynków w Rynku,
- przedsięwzięcia ekologiczne

## V. POWIĄZANIE PROJEKTÓW Z INNYMI DZIAŁANAMI REALIZOWANYMI NA TERENIE POWIATU I WOJEWÓDZTWA

### Zadania inwestycyjne wpisane w „Strategię Rozwoju Województwa Dolnośląskiego”

1. Utworzenie Multimodalnego Centrum Logistycznego na bazie przyautostradowych węzłów gospodarczych w rejonie gminy Chojnów.
2. Budowa odcinka autostrady A-4 Zgorzelec – Krzywa.
3. Modernizacja drogi nr 94 relacji Zgorzelec – Legnica – Wrocław, jako drogi alternatywnej dla autostrady A-4 (w tym budowa północnej obwodnicy miasta Chojnów).
4. Podniesienie poziomu bezpieczeństwa drogi krajowej nr 4 na odcinku Zgorzelec – Krzywa.

**Tabela 18. Inwestycje przewidziane w „Strategii Rozwoju Powiatu Legnickiego”**

Nazwa zadania	Szacunkowa wycena kosztów realizacji	Źródła współfinansowania
1. Budowa kolektorów kanalizacji ogólnospławnej w północnej części miasta oraz przerzut ścieków z oczyszczalni Dolzamet na oczyszczalnię miejską- podłączenie	693 000	<b>do 50% dotacji</b> • FOŚiGW, • 177 000 zakładana pomoc Funduszu
2. Wieloletni Program Inwestycyjny w zakresie uporządkowania gospodarki wodno-ściekowej	40.000.000	<b>do 50%</b> • FOŚiGW • Program
3. Budowa nowego ujęcia wody w Jarosówce,		<b>do 50% dotacji</b> • FOŚiGW
4. Budowa zakładu przetwórstwa warzywno – owocowego		<b>od 30 do 50%</b> • SAPARD, PHARE, FAPA, SME,
5. Budowa obwodnicy,		• ISPA
6. Modernizacja kotłowni MDK	40 000	• 10 000 zakładana pomoc Funduszu

**Tabela 19. Planowane działania inwestycyjne powiązane z inwestycjami gminy**

1. Budowa sieci kanalizacyjnej,	<b>do 50% dotacji</b> • FOŚiGW,
2. Gazyfikacja,	<b>do 50% dotacji</b> • FOŚiGW,
3. Stworzenie strefy usług na rzecz rolnictwa,	• SAPARD
4. Europejskie Centrum Aktywizacji Obszarów Wiejskich „Piotrowice” w Piotrowicach	• PHARE
5. Produkcja ekologiczna i przetwórstwo w oparciu o strefę aktywności gospodarczej Krzywa -Okmiany / 250 ha/	<b>od 30 do 50%</b> • SAPARD, PHARE, FAPA, SME,
6. Rozbudowa ośrodków wypoczynku wodnego i rekreacji w Rokitkach i Jaroszówce	

Zadania uzupełniające wynikają z dotychczasowych zobowiązań wobec społeczeństwa i z bieżącego funkcjonowania samorządów.

**Chojnów miasto:**

- recykling odpadów komunalnych,
- objęcie ochroną rzeki Skora w ramach programu ochrony Kaczany,
- poprawa gospodarki odpadami,
- zabytki o charakterze ponadgminnym
- poprawa warunków sanitarnych (ochrona i bezpieczeństwo środowiska) regionu północnego

**Chojnów gmina wiejska:**

- gospodarka wielkotowarowa na bazie ziemi POHZ w oparciu o grupy producenckie zrzeszające drobnych rolników,
- poprawa warunków sanitarnych (ochrona i bezpieczeństwo środowiska) regionu północnego z uwzględnieniem obszarów wsi Biskupin, Rokitki, Zamienice, Goliszów, Niedźwiedzice,
- poprawa gospodarki odpadami,
- rozwój agroturystyki w regionie północnym,

## VI. OCZEKIWANE WSKAŹNIKI OSIĄGNIĘĆ PLANU ROZWOJU LOKALNEGO

Realizacja Planu Rozwoju Lokalnego powinna przyczyniać się zarówno w krótszej, jak i dłuższej perspektywie do osiągnięcia:

- Osiągnięcia statusu lidera przemian społeczno – gospodarczych, jako czynnika decydującego o nowych formach współpracy z sąsiednimi gminami oraz stanowiącego poważne zaplecze w rozwoju zarówno powiatu, jaki całego subregionu legnickiego,
- Rozwoju przedsiębiorczości, zwłaszcza małych i średnich przedsiębiorców, wprowadzających innowacje gospodarcze lub powodujących transfer technologii,
- Restrukturyzacji wybranych dziedzin usług publicznych oraz gospodarki lokalnej i regionalnej opierającą się na zasadach zrównoważonego rozwoju,
- Tworzenie nowych i utrzymania stałych miejsc pracy,
- Poprawienia stanu infrastruktury technicznej i transportowej w celu realizowania nowych inwestycji gospodarczych,
- Poprawa stanu infrastruktury komunalnej, w tym poprawa warunków mieszkaniowych,
- Rozwoju kultury regionalnej i lokalnej będącej składnikami kultury narodowej oraz ochrony i rozwoju dziedzictwa kulturowego na terenie miasta,
- Zwiększenie dostępności do infrastruktury społecznej, w tym do pełnego zakresu usług socjalnych,
- Poprawy stanu środowiska naturalnego oraz promocji zasobów przyrodniczych,
- Rozwoju instytucji działających na rzecz pobudzania aktywności i wspomagania działań samorządowych wspólnot regionalnych i lokalnych,
- Utworzenia filii Wyższej Szkoły Rolniczej,



## VII. SYSTEM WDRAŻANIA, SPOSOBY MONITOROWANIA, OCENY I KOMUNIKACJI SPOŁECZNEJ

### **1) System wdrażania**

„Plan Rozwoju Lokalnego” zostanie przyjęty do realizacji przez Radę Miejską Chojnowa podczas sesji. Osobą odpowiedzialną za jego prawidłowe wdrażanie będzie Burmistrz Miasta Chojnowa lub upoważniona przez burmistrza osoba.

### **2) System monitorowania planu rozwoju lokalnego**

Monitorowanie Urzędu i ocena planu rozwoju lokalnego będzie polegało na systematycznych sprawozdaniach realizowanych przez właściwego przedstawiciela Urzędu Miejskiego w Chojnowie Radzie Miejskiej Chojnowa.

### **3) Sposoby inicjowania współpracy pomiędzy sektorem publicznym, prywatnym i organizacjami pozarządowymi**

Podstawą współpracy między sektorem publicznym, prywatnym i organizacjami pozarządowymi będą spotkania przedstawicieli tych organizacji. Ogromne znaczenie dla wymiany poglądów i doświadczeń między w/w grupami będzie miało budowanie partnerstw publiczno prywatnych oraz podejmowanie przez nie działań na rzecz rozwoju i promocji regionu. Takie działanie sprzyjać będzie lepszemu wykorzystaniu potencjału rozwojowego Chojnowa, poprawie jej konkurencyjności jako miejsca zamieszkania i prowadzenia działalności gospodarczej. To przyczyni się do aktywizacji i współpracy lokalnych środowisk.

### **4) Public Relations „Planu Rozwoju Lokalnego”**

Dystrybucja i promocja „Planu Rozwoju Lokalnego” gminy miejskiej Chojnow będzie realizowana za pomocą publikacji zamieszczanych w lokalnych mediach i wysyłki pocztowej do wytypowanych osób.

## Bibliografia

1. Studium Uwarunkowań i Kierunków Zagospodarowania Przestrzennego Miasta Chojnów. Załącznik nr 1 Uchwały Nr XXXII/128/97 Rady Miejskiej w Chojnowie z dnia 7 lipca 1997 r.
2. Wieloletni Plan Inwestycyjny Gminy Miejskiej Chojnów na lata 2003 – 2007. Załącznik Nr 1 do Uchwały nr XXIV/115/04 Rady Miejskiej w Chojnowie z dnia 26 maja 2004 roku.
3. Folder Miasta Chojnów „Ponad 700 lat tradycji” wydany przez Urząd Miejski w Chojnowie.
4. Strategia Rozwoju Społeczno - Gospodarczego Gminy Wiejskiej Chojnów. Załącznik do Uchwały Nr XXXI/166/2000 Rady Gminy w Chojnowie z dnia 12.12.2000 r.
5. Strategia Rozwoju Powiatu Legnickiego na lata 2002 – 2017. Legnica 2002.
6. Strategia Rozwoju Województwa Dolnośląskiego. Wrocław 2000.
7. Rocznik Statystyczny Województwa Dolnośląskiego za rok 2003. Urząd Statystyczny we Wrocławiu.

## Spis rysunków

Rysunek 1. Położenie i otoczenie geograficzne Chojnowa.....	4
Rysunek 2. Układ komunikacyjny Chojnowa. ....	8

## Spis tabel

Tabela 1. Wodociągi i kanalizacja.....	10
Tabela 2. Sieć gazowa oraz odbiorcy, zużycie gazu i energii elektrycznej w gospodarstwach domowych.....	10
Tabela 3. Sklepy i stacje paliw według lokalizacji oraz targowiska.....	12
Tabela 4. Wykaz firm i przedsiębiorców zarejestrowanych w KRS.....	13
Tabela 5. Podmioty gospodarki narodowej .....	17
Tabela 6. Podmioty gospodarki narodowej według sekcji .....	17
Tabela 7. Struktura osób pracujących.....	17
Tabela 8. Ruch naturalny ludności .....	18
Tabela 9. Ludność w wieku produkcyjnym i nieprodukcyjnym.....	19
Tabela 10. Migracje ludności .....	19
Tabela 11. Ludność wg poziomu wykształcenia .....	20
Tabela 12. Zasoby mieszkaniowe .....	20
Tabela 13. Mieszkania oddane do użytku .....	20
Tabela 14. Wydatki budżetowe gminy według działów .....	21
Tabela 15. Stopa bezrobocia.....	22
Tabela 16. Biblioteki publiczne .....	23
Tabela 17. Zadania operacyjne .....	29
Tabela 18. Inwestycje przewidziane w Strategii Rozwoju Powiatu Legnickiego. ....	44
Tabela 19. Planowane działania inwestycyjne powiązane z inwestycjami gminy .....	45