

**UCHWAŁA NR XXXIV/160/20  
RADY MIEJSKIEJ CHOJNOWA**

z dnia 29 grudnia 2020 r.

**w sprawie wyznaczenia obszaru i granic Aglomeracji Chojnow**

Na podstawie art. 87 ust. 1 i 2 ustawy z dnia 20 lipca 2017 r. – Prawo wodne (Dz. U. z 2020 r. poz. 310, 695, 782 i 875) w zw. z Porozumieniem międzygminnym z dnia 12 listopada 2020 r. zawartym przez Gminę Miejską Chojnow i Gminę Chojnow uchwala się, co następuje:

**§ 1.** Wyznacza się Aglomerację Chojnow położoną w Województwie Dolnośląskim, w powiecie legnickim, o równoważnej liczbie mieszkańców (RLM) równej 16 484.

**§ 2.** 1. Część opisowa, o której mowa w § 4 ust. 1 pkt 1 rozporządzenia Ministra Gospodarki Morskiej i Żeglugi Śródlądowej z dnia 27 lipca 2018 r. w sprawie sposobu wyznaczania obszarów i granic aglomeracji (Dz. U. poz. 1586), stanowi Załącznik nr 1 do uchwały.

2. Część graficzna, o której mowa w § 4 ust. 1 pkt 2 rozporządzenia, o którym mowa w ust. 1, stanowi Załącznik nr 2 do uchwały.

**§ 3.** Niniejsza uchwała była poprzedzona uchwałą Sejmiku Województwa Dolnośląskiego nr XXI/488/12 z dnia 22 marca 2012 r. w sprawie wyznaczenia aglomeracji Chojnow (Dz.Urz. Woj. Dolnośląskiego z 2012 r., poz. 1645), wraz z jej zmianą uchwałą Sejmiku Województwa Dolnośląskiego nr XXIII/691/16 z dnia 28 czerwca 2016 r. (Dz.Urz. Woj. Dolnośląskiego z 2016 r., poz. 3354), które tracą moc z dniem wejścia w życie niniejszej uchwały, zgodnie z art. 565 ust. 2 ustawy z dnia 20 lipca 2017 r. Prawo wodne (t.j Dz. U. z 2020, poz. 310 z późn. zm.).

**§ 4.** Wykonanie uchwały powierza się Burmistrzowi Miasta Chojnowa.

**§ 5.** Uchwała podlega publikacji w Dzienniku Urzędowym Województwa Dolnośląskiego i wchodzi w życie po upływie 14 dni od dnia publikacji.

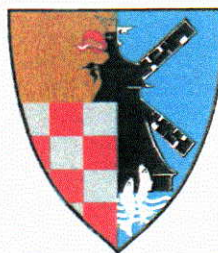
Przewodniczący Rady  
Miejskiej Chojnowa

**Jan Skowroński**

Załącznik Nr 1 do uchwały Nr XXXIV/160/20  
Rady Miejskiej Chojnowa  
z dnia 29 grudnia 2020 r.

# ZAŁĄCZNIK NR 1 DO UCHWAŁY RADY MIEJSKIEJ CHOJNOWA WS. WYZNACZENIA AGLOMERACJI CHOJNÓW

## CZĘŚĆ OPISOWA



Chojnów, listopad 2020



## SPIS TREŚCI

1. Cel i zakres opracowania. ....	3
2. Długości i rodzaj istniejącej sieci kanalizacyjnej. ....	4
3. Długości i rodzaj planowanej do budowy sieci kanalizacyjnej.....	4
4. Liczba stałych mieszkańców aglomeracji oraz liczba osób czasowo przebywających w aglomeracji. ....	4
5. Informacja o przemyśle obsługiwany przez sieć kanalizacyjną lub planowaną do budowy sieć kanalizacyjną oraz oczyszczalnie ścieków. Ilość i skład jakościowy ścieków przemysłowych odprowadzanych przez zakłady do systemu kanalizacji zbiorczej.....	5
6. Wskaźniki koncentracji. ....	6
7. Opis systemu gospodarki ściekowej. Istniejące i planowane do budowy oczyszczalnie ścieków, wraz z określeniem obciążenia oczyszczalni ścieków. ....	6
8. Uzasadnienie określonej RLM aglomeracji. ....	12
9. Ilość ścieków powstających na terenie aglomeracji nieobjętych systemem kanalizacji zbiorczej, gdzie zastosowano systemy indywidualne albo planuje się zastosowanie systemów indywidualnych lub innych rozwiązań zapewniających taki sam poziom ochrony środowiska jak w przypadku systemów kanalizacji zbiorczej. ....	14
10. Informacja o strefach ochronnych ujęć wody. ....	15
11. Informacja o obszarach ochronnych zbiorników wód śródlądowych.....	16
12. Informacja o formach ochrony przyrody, o których mowa w art. 6 ustawy z dnia 16 kwietnia 2004 r. o ochronie przyrody. ....	16



## 1. Cel i zakres opracowania.

Celem opracowania jest wyznaczenie aglomeracji Chojnow, w związku z przepisem zawartym w art. 565 ust.2. Prawa wodnego (tj. Dz.U.2020 poz. 310 z późn. zm.).

Opracowanie zostało przygotowane zgodnie z Rozporządzeniem Ministra Gospodarki Morskiej i Żeglugi Śródlądowej z dnia 27 lipca 2018 roku w sprawie sposobu wyznaczania obszarów i granic aglomeracji (Dz.U.2018 poz. 1586).

Z uwagi na funkcjonowanie na terenie objętym granicą aglomeracji obszarów objętych przynajmniej jedną formą ochrony przyrody (o której mowa w art. 6 ustawy z dnia 16 kwietnia 2004 r. o ochronie przyrody) lub obszarów mających znaczenie dla Wspólnoty znajdujących się na liście, o której mowa w art. 27 ust. 1 tej ustawy, zgodnie z art. 87 ust.4. ustawy z dnia 20 lipca 2017 roku Prawo wodne (tj. Dz.U.2020 poz. 310 z późn. zm.) niniejsze opracowanie podlegało uzgodnieniu z właściwą jednostką Wód Polskich – Dyrektorem Zarządu Zlewni oraz Regionalnym Dyrektorem Ochrony Środowiska.

Podstawę wyznaczenia aglomeracji stanowiły m.in.:

- studium uwarunkowań i kierunków zagospodarowania przestrzennego:
  - ✓ dla Miasta Chojnow – przyjęte uchwałą nr XXXII/128/97 z dnia 7 lipca 1997 r., zmienione uchwałami Rady Miejskiej Chojnowa nr LII/249/06 z dnia 25 stycznia 2006r., nr IX/40/11 z dnia 30 czerwca 2011 r. oraz nr XIV/59/15 z dnia 24 września 2015 r., a następnie potwierdzone uchwałą nr XX/94/16 z dnia 4 maja 2016 r. w sprawie oceny aktualności studium uwarunkowań i kierunków zagospodarowania przestrzennego i miejscowych planów zagospodarowania przestrzennego miasta Chojnowa,
  - ✓ dla Gminy Chojnow - przyjęte uchwałą Rady Gminy Chojnow Nr XXVI.157.2016 z dnia 26 sierpnia 2016 r., zmienione uchwałami nr V.38.2019 z dnia 1 lutego 2019 r., nr XXV.182.2020 z dnia 29 września 2020 r., nr XXV.185.2020 z dnia 29 września 2020 r.,
- aktualne, miejscowe plany zagospodarowania przestrzennego,
- inne dostępne dokumenty określone w § 3 ust.1. Rozporządzenia Ministra Gospodarki Morskiej i Żeglugi Śródlądowej z dnia 27 lipca 2018 roku w sprawie sposobu wyznaczania obszarów i granic aglomeracji (Dz.U.2018 poz. 1586),
- sprawozdania składane przez gminy do KPOŚK,



- dane i informacje pozyskane z urzędów i zakładów eksploatacyjnych.

Obie gminy dotychczas nie uchwałyły wieloletnich planów rozwoju i modernizacji urządzeń wodociągowych i urządzeń kanalizacyjnych.

## **2. Długości i rodzaj istniejącej sieci kanalizacyjnej.**

Długość sieci kanalizacyjnej ogółem w aglomeracji Chojnów wynosi 123,1 km, w tym:

- 85,6 km sieci kanalizacji sanitarnej, w tym:
  - ✓ 62,5 km sieci grawitacyjnych,
  - ✓ 23,1 km rurociągów tłocznych,
- 37,5 km kanalizacji ogólnospławnej, w tym:
  - ✓ 34,2 km sieci grawitacyjnych,
  - ✓ 3,3 km rurociągów tłocznych.

## **3. Długości i rodzaj planowanej do budowy sieci kanalizacyjnej.**

W obecnym obszarze nowej aglomeracji nie przewiduje się (w najbliższej perspektywie czasowej) budowy istotnych sieci kanalizacyjnych. Planowane są jedynie uzupełnienia i wykonywanie nowych przyłączy do istniejących sieci.

## **4. Liczba stałych mieszkańców aglomeracji oraz liczba osób czasowo przebywających w aglomeracji.**

Nowa Aglomeracja Chojnów, w granicach ujętych w niniejszej dokumentacji, obejmuje następujące miejscowości:

- Chojnów (z wyłączeniem rejonu ul. Fabrycznej),
- Niedźwiedzice,
- Goliszów,
- Rokitki,
- Zamienice.

Liczba mieszkańców w ww. miejscowościach objętych aglomeracją, zameldowanych aktualnie na stałe lub czasowo, przedstawia poniższa tabela.



miejscowość	liczba Mk zameldowanych [osoby]		
	na pobyt stały	na pobyt czasowy	razem
Chojnów	12567	236	12803
Niedźwiedzice	560	0	560
Goliszów	701	0	701
Rokitki	989	0	989
Zamienice	315	0	315
RAZEM	15132	236	15368

W ramach powyższej ilości:

- 15.270 Mk podłączonych jest do systemu kanalizacyjnego,
- 86 Mk korzysta ze zbiorników bezodpływowych,
- 12 mieszkańców jest podłączonych do 4 przydomowych oczyszczalni ścieków.

Ostatecznie RLM pochodzący od mieszkańców stałych w aglomeracji (zameldowanych na pobyt stały lub czasowy) wyniesie:

$$\text{RLM (Mk)} = 15.368 \text{ RLM}$$

Z udostępnionych danych gminnych wynika, że na terenie nowej aglomeracji Chojnów są zarejestrowane miejsca noclegowe, w ilości 63 miejsc. Tak więc:

$$\text{RLM (czas)} = 63 \text{ RLM}$$

**5. Informacja o przemyśle obsługiwany przez sieć kanalizacyjną lub planowaną do budowy sieć kanalizacyjną oraz oczyszczalnie ścieków. Ilość i skład jakościowy ścieków przemysłowych odprowadzanych przez zakłady do systemu kanalizacji zbiorczej.**

Zgodnie z definicją zawartą w Ustawie z dnia 20 lipca 2017 roku Prawo wodne (tj. Dz.U.2020 poz. 310 z późn.zm.) ściekami przemysłowymi są ścieki nie będące ściekami bytowymi albo wodami opadowymi lub roztopowymi, powstałe w związku z prowadzoną przez zakład działalnością handlową, przemysłową, składową, transportową lub usługową, a także będące ich mieszaniną ze ściekami innego podmiotu, odprowadzane urządzeniami kanalizacyjnymi tego zakładu. Według katalogu Odbiorców usług prowadzących działalność gospodarczą na terenie aglomeracji Chojnów, przedsiębiorstw różnych branż, na dzień 31.12.2019, jest kilka. Łącznie w ciągu ostatniego roku odprowadzono do systemu kanalizacyjnego obsługującego aglomerację Chojnów 46.129 m<sup>3</sup>/rok, czyli 126,4 m<sup>3</sup>/d.

Zgodnie z załącznikami do umów na odprowadzenie ścieków przemysłowych do kanalizacji, jakość ścieków przemysłowych powinna spełniać m.in. następujące warunki:



- $BZT_5 \leq 500 \text{ mg O}_2/\text{dm}^3$ ,
- $ChZT \leq 1000 \text{ mg O}_2/\text{dm}^3$ ,
- zawiesina ogólna  $\leq 330 \text{ mg}/\text{dm}^3$ .

Wyliczając RLM od przemysłu przeliczono RLM zgodnie z zasadą zawartą w art. 86 ust.3 pkt 2 ustawy Prawo wodne (tj. Dz.U.2020 poz. 310 z późn. zm.) – jako ładunek substancji organicznych biologicznie rozkładalnych wyrażonych wskaźnikiem  $BZT_5$  w ilości  $60 \text{ g O}_2/\text{d}$ .

Zatem obecna, sumaryczna ilość RLM od wszystkich zakładów przemysłowych w aglomeracji Chojnów, wprowadzanych do systemu kanalizacji zbiorczej wynosi:

$$\text{RLM (prz)} = 1.053 \text{ RLM}$$

Nie przewiduje się obecnie podłączenia nowych zakładów przemysłowych do systemu kanalizacyjnego aglomeracji.

## 6. Wskaźniki koncentracji.

Z uwagi na zakres danych przedstawionych w p.3. niniejszego opracowania (brak zamierzeń inwestycyjnych w zakresie rozbudowy sieci kanalizacyjnych w obszarze aglomeracji), nie wyliczono wskaźnika koncentracji dla nowych, planowanych inwestycji (rozumianego jako stosunek liczby stałych mieszkańców aglomeracji i osób czasowo przebywających w aglomeracji przewidywanej do obsługi przez sieć kanalizacyjną do długości tej sieci, doprowadzającej ścieki do oczyszczalni ścieków albo do końcowego punktu zrzutu ścieków komunalnych).

## 7. Opis systemu gospodarki ściekowej. Istniejące i planowane do budowy oczyszczalnie ścieków, wraz z określeniem obciążenia oczyszczalni ścieków.

Obecnie na terenie aglomeracji Chojnów stosuje się następujące systemy odbioru ścieków:

- grawitacyjno - tłoczny system rurociągów, przepompowni i kanałów, którymi ścieki odprowadzane są do jedynej oczyszczalni w aglomeracji – w Goliszowie,
- system przydomowych oczyszczalni ścieków,
- odbiór pozostałych nieczystości ciekłych ze zbiorników bezodpływowych i ich transport do stacji zlewnej na oczyszczalni w aglomeracji - organizowany przez właścicieli posesji.

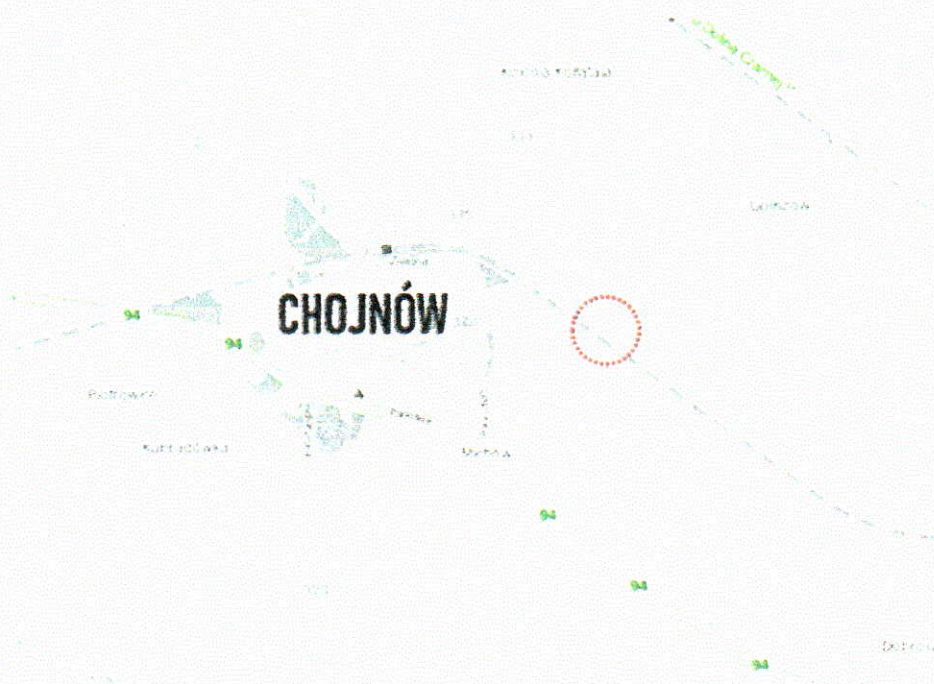
Odebrane ścieki z aglomeracji Chojnów oczyszczane są na oczyszczalni ścieków w Goliszowie, eksploatowanej przez Chojnowski Zakład Gospodarki Komunalnej i Mieszkaniowej,



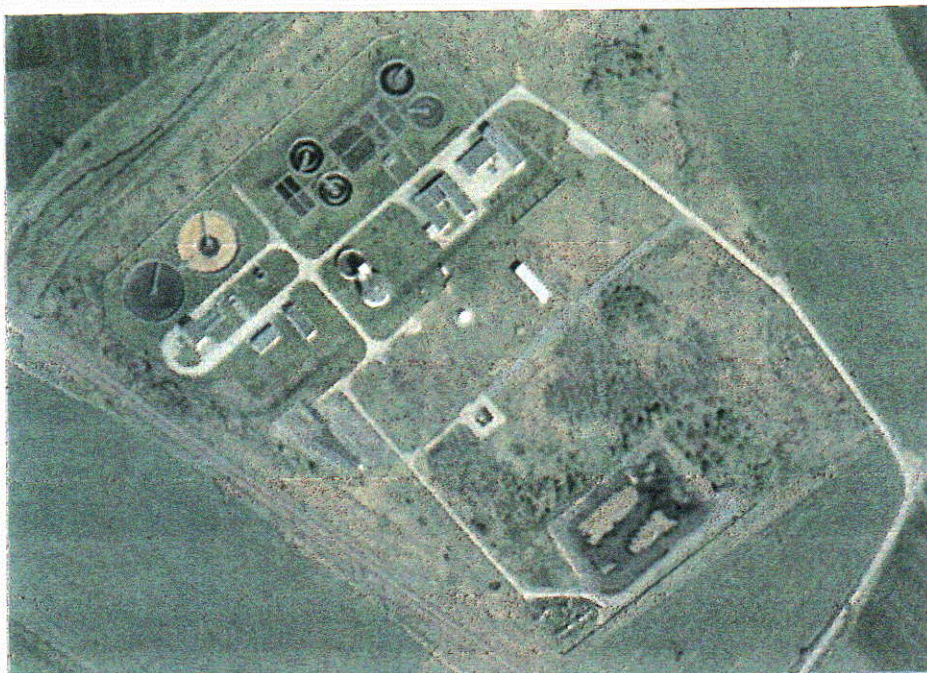
zlokalizowanej na działce nr 1200, obręb 0006 Goliszów, Gmina Chojnów, powiat legnicki, województwo dolnośląskie.

Operator oczyszczalni posiada aktualne pozwolenie wodnoprawne na odprowadzanie oczyszczonych ścieków komunalnych do wód – rzeki Skory, wydane Decyzją Starosty Legnickiego nr AS.6341.18.3.2015 z dnia 11.06.2015. Pozwolenie wodnoprawne zostało wydane na czas oznaczony – do dnia 31.12.2026.

Lokalizację tej oczyszczalni ścieków przedstawiają poniższe rysunki (na podstawie portalu sip.gison.pl).







Na terenie istniejącej oczyszczalni w Goliszowie są zlokalizowane następujące urządzenia:

- część mechaniczna:
  - ✓ budynek krat, w którym umieszczone są trzy kanały - na każdym z nich zainstalowana jest krata mechaniczna usuwania skratek,
  - ✓ piaskownik o przepływie poziomym z usuwaniem hydraulicznym piasku za pomocą pomp,
  - ✓ dwa zbiorniki retencyjne posiadające przelewy nadmiaru wód opadowych bezpośrednio do odbiornika,
  - ✓ pompownia wód melioracyjnych z drenażu odwadniającego teren oczyszczalni,
  - ✓ pompownia wód deszczowych, opadowych i roztopowych - z pompą kierującą osady na początek piaskownika ścieki do biologicznego oczyszczania,
  - ✓ pompownia ścieków mechanicznie oczyszczonych,
  - ✓ pompownia osadu nadmiernego,
- część biologiczna:
  - ✓ reaktor biologiczny składający się z dwóch niezależnych ciągów technologicznych, pracujących w układzie beztlenowo-tlenowym (strefy



predenitryfikacji, defosfatacji , denitryfikacji , denitryfikacyjno- nitryfikacyjna)  
wraz z osadnikami wtórnymi radialnymi,

- część gospodarki osadowej:
  - ✓ zagęszczacze grawitacyjne,
  - ✓ prasa filtracyjna,
  - ✓ laguny,
- sieci międzyobiektove.

Technologia oczyszczalni ścieków składa się z następujących procesów:

- część mechaniczna:
  - ✓ zatrzymywanie skratek na kratkach czyszczonych mechanicznie,
  - ✓ zatrzymanie piasku na piaskowniku,
  - ✓ usuwanie skratek do kontenera,
  - ✓ usuwanie zatrzymanego piasku do magazynu piasku,
- część biologiczna:
  - ✓ utlenianie w strefie tlenowej (nitryfikacji), przy pomocy tlenu dostarczonego z systemu napowietrzania, zawartych w ściekach związków węgla organicznego do CO<sub>2</sub> (przy jednoczesnym ich wbudowywaniu w biomasę bakterii) oraz związków azotu amonowego i organicznego do azotanów,
  - ✓ klarowanie ścieków w osadniku wtórnym - osad czynny sedymentuje i następnie jest recykulowany do reaktora biologicznego lub w nadmiarze usuwany do hali odwadniania osadów, a sklarowane ścieki oczyszczone odpływają przez komorę pomiarową do odbiornika,
- część osadowa:
  - ✓ zagęszczanie grawitacyjne osadu w zbiornikach,
  - ✓ odwadnianie osadu na prasie taśmowej.

Poniżej schemat obiektowy oczyszczalni w Goliszowie.







W poniższej tabeli zestawiono najważniejsze parametry pracy oczyszczalni, wynikające z aktualnego pozwolenia wodnoprawnego.

parametr	jednostka	wartość
<b>PARAMETRY HYDRAULICZNE</b>		
maksymalna godzinowa ilość ścieków odprowadzanych - $Q_{h\ max}$	m <sup>3</sup> /h	150,0
średnia dobową ilość ścieków odprowadzanych - $Q_{d\ \acute{s}r}$	m <sup>3</sup> /d	3.000,0
maksymalna roczna ilość ścieków odprowadzanych - $Q_{rok}$	m <sup>3</sup> /rok	1.098.000,0
<b>PARAMETRY JAKOŚCIOWE</b>		
BZT <sub>5</sub>	mg O <sub>2</sub> /dm <sup>3</sup>	≤15
ChZT	mg O <sub>2</sub> /dm <sup>3</sup>	≤125
zawiesiny ogólne	mg/dm <sup>3</sup>	≤35
azot ogólny	mg N/dm <sup>3</sup>	≤15
fosfor ogólny	mg P/dm <sup>3</sup>	≤2

Na podstawie danych za rok 2019, w którym roczna ilość ścieków dopływających do oczyszczalni wyniosła 800.931,0 m<sup>3</sup>/rok, wynika następująca średnia dobową ilość ścieków:

$$Q_{d\ \acute{s}r} = 2.194,0 \text{ m}^3/\text{d}$$

Podstawowe, uśrednione parametry ścieków komunalnych, dopływających do oczyszczalni i ścieków oczyszczonych, odprowadzanych do odbiornika, przedstawiono w poniższej tabeli.

parametr	jednostka	wartość
<b>ścieki dopływające</b>		
BZT <sub>5</sub>	mg O <sub>2</sub> /dm <sup>3</sup>	291,0
ChZT	mg O <sub>2</sub> /dm <sup>3</sup>	660,0
zawiesiny ogólne	mg/dm <sup>3</sup>	423,0
azot ogólny	mg N/dm <sup>3</sup>	80,0
fosfor ogólny	mg P/dm <sup>3</sup>	10,0
<b>ścieki oczyszczone</b>		
BZT <sub>5</sub>	mg O <sub>2</sub> /dm <sup>3</sup>	3,0
ChZT	mg O <sub>2</sub> /dm <sup>3</sup>	3,0
zawiesiny ogólne	mg/dm <sup>3</sup>	4,0
azot ogólny	mg N/dm <sup>3</sup>	4,0
fosfor ogólny	mg P/dm <sup>3</sup>	1,0

Porównanie danych zawartych w pozwoleniu wodnoprawnym oraz wartości rzeczywistych za rok 2019, dotyczących głównych parametrów określających przepustowości hydrauliczne oczyszczalni, przedstawiono w poniższej tabeli.



parametr	jednostka	wartość	
		z pozwolenia wodnoprawnego	rzeczywista
$Q_{d\text{śr}}$	m <sup>3</sup> /d	3000,0	2.194,0
$Q_{\text{rok}}$	m <sup>3</sup> /rok	1.098.000,0	800.931,0

Analizując powyższe dane stwierdzić należy, że oczyszczalnia osiąga bardzo dobre wyniki, bowiem pod względem hydraulicznym rzeczywiste wielkości przepływów średnich dobowych oraz rocznych osiągają około 73% ich wartości dopuszczalnych, a uzyskane parametry ścieków oczyszczonych spełniają wymogi jakościowe wskazane w pozwoleniu wodnoprawnym. Poniżej przedstawiono w tabeli średnie roczne stężenia zanieczyszczeń w ściekach dopływających do oczyszczalni oraz w ściekach oczyszczonych.

Wskaźnik	Wartość wskaźnika zanieczyszczeń w ściekach dopływających do oczyszczalni	Wartość wskaźnika zanieczyszczeń w ściekach oczyszczonych	Procentowa wartość redukcji substancji zanieczyszczonych	Wartości dopuszczalne – minimalny procent redukcji substancji zanieczyszczających dla RLM od 15000 do 99999 według rozporządzenie Ministra Gospodarki Morskiej i Żeglugi Śródlądowej z dnia 12 lipca 2019
BZT5 [mgO <sub>2</sub> /l]	291,0	3,0	99,0%	15 albo 90%
ChZT [mgO <sub>2</sub> /l]	660,0	3,0	99,5%	125 albo 75%
Zawiesina ogólna [mg/l]	423,0	4,0	99,1%	35 albo 90%

Oczyszczalnia ścieków w Goliszowie jest zaprojektowana na ładunek wyrażony RLM = 44.333.

## 8. Uzasadnienie określonej RLM aglomeracji.

Zgodnie z aktualnymi wytycznymi oraz przepisami prawnymi, RLM aglomeracji oblicza się sumując:



- stałych mieszkańców aglomeracji (osoby zameldowane na obszarze aglomeracji na pobyt stały oraz pobyt czasowy) - 1 Mk = 1 RLM,
- osoby czasowo przebywające na terenie aglomeracji - obiekty usług turystycznych, szpitale, internat, więzienie - 1 zarejestrowane miejsce noclegowe = 1 RLM,
- ścieki przemysłowe (pochodzące z małych i średnich przedsiębiorstw i/lub działalności handlowej, składowej, transportowej, usługowej), odprowadzane do systemu zbierania lub oczyszczalni ścieków komunalnych – wielkość obliczona na podstawie ilości ścieków i zawartego w nich ładunku.

Wyliczenie RLM aglomeracji - na podstawie danych zawartych w p. 4 i 5 niniejszego opracowania:

$$\text{RLM} = \text{RLM (Mk)} + \text{RLM (prz)} + \text{RLM (czas)}$$

gdzie:

RLM – równoważna liczba mieszkańców aglomeracji,

RLM (Mk) – RLM, tj. równoważna liczba mieszkańców obejmująca ładunek generowany przez stałych mieszkańców aglomeracji oraz osoby czasowo zameldowane,

RLM (prz) – RLM wynikająca z ładunku ścieków przemysłowych odprowadzanych do kanalizacji zbiorczej,

RLM (czas) – RLM wynikająca z ładunku ścieków pochodzących od osób czasowo przebywających w aglomeracji (zarejestrowane usługi noclegowe).

Ostatecznie:

$$\text{RLM} = \text{RLM (Mk)} + \text{RLM (prz)} + \text{RLM (czas)} = 15.368 + 1.053 + 63 = \underline{16.484 \text{ RLM}}$$

Wyliczony, na podstawie danych zawartych w niniejszym dokumencie, poziom wyposażenia aglomeracji Chojnów w systemy zbierania ścieków komunalnych (rozumiany jako stosunek procentowy sumy ładunku zbieranego siecią – poniżej jako RLM<sub>s</sub> do RLM aglomeracji) będzie następujący:

$$\begin{aligned} & [\text{RLM}_s (\text{Mk}) + \text{RLM}_s (\text{prz}) + \text{RLM}_s (\text{czas})] / \text{RLM} = \\ & = (15.270 + 1.053 + 63) / 16.484 \approx \underline{99,4\%} \end{aligned}$$

Zbiorcze zestawienie danych i informacji nt. RLM przedstawiono w poniższej tabeli.



Lp.	WYSZCZEGÓLNIENIE	RLM
1	Liczba mieszkańców korzystających z istniejącej sieci kanalizacyjnej	15270
2	Równoważna Liczba Mieszkańców wynikająca z dobowego ładunku ścieków odprowadzanych przez zakłady przemysłowe i usługowe korzystające z istniejącej sieci kanalizacyjnej	1053
3	Osoby czasowo przebywające w aglomeracji korzystające z sieci kanalizacyjnej	63
4	Liczba mieszkańców korzystających z indywidualnych systemów oczyszczania ścieków - zbiorniki bezodpływowe	86
5	RLM dostarczany do oczyszczalni ścieków taborom asenizacyjnym – przemysł	0
6	RLM osób czasowo przebywających w aglomeracji dostarczany do oczyszczalni ścieków taborom asenizacyjnym	0
7	Liczba mieszkańców korzystających z indywidualnych systemów oczyszczania ścieków - oczyszczalnie przydomowe	12
8	RLM Aglomeracji	16484
9	RLM korzystających z sieci kanalizacyjnej (wiersz 1+2+3)	16386
9/8	Stopień skanalizowania aglomeracji ( minimum 98%)	99,4

**9. Ilość ścieków powstających na terenie aglomeracji nieobjętych systemem kanalizacji zbiorczej, gdzie zastosowano systemy indywidualne albo planuje się zastosowanie systemów indywidualnych lub innych rozwiązań zapewniających taki sam poziom ochrony środowiska jak w przypadku systemów kanalizacji zbiorczej.**

Na terenach objętych granicą aglomeracji, a na dziś jeszcze nieuzbrojonych w system kanalizacji zbiorczej, przyjęto zasadę wyposażenia posesji w szczelny zbiornik bezodpływowy oraz okresowy transport nieczystości ciekłych na oczyszczalnię w aglomeracji - do czasu wykonania sieci kanalizacyjnych w danym rejonie aglomeracji. Po wybudowaniu sieci kanalizacyjnych zostaną podjęte działania celem wyegzekwowania podłączenia posesji do tych sieci. Docelowo zatem wszystkie ścieki z obszaru objętego Aglomeracją mają być objęte



systemem kanalizacji zbiorczej - poza wcześniej wykonanymi przydomowymi oczyszczalniami ścieków – 4 szt. (obsługujące 12 osób).

Sumaryczna ilość nieczystości ciekłych z terenu aglomeracji (ze zbiorników bezodpływowych) wynosi rocznie 3.139 m<sup>3</sup>/rok - czyli 8,6 m<sup>3</sup>/d.

Sumaryczna ilość ścieków odprowadzanych do przydomowych oczyszczalni wynosi rocznie 433 m<sup>3</sup>/rok - czyli 1,2 m<sup>3</sup>/d.

łącznie ilość powyższych ścieków wynosi rocznie 3.572 m<sup>3</sup>/rok – czyli 9,8 m<sup>3</sup>/d.

#### 10. Informacja o strefach ochronnych ujęć wody.

W obszarze aglomeracji Chojnów eksploatowane jest tylko jedno ujęcie wody, dla którego została wyznaczona strefa ochronna obejmująca wyłącznie teren ochrony bezpośredniej – ujęcie przy ul. Bielawskiej w Chojnowie, eksploatowane przez Chojnowski Zakład Gospodarki Komunalnej i Mieszkaniowej.

Poniżej podstawowe informacje z ww. decyzji.

Ujęcie	Nr decyzji	Data wydania decyzji	Jednostka wydająca decyzję	Wyznaczony teren ochrony bezpośredniej
ul. Bielawska, Chojnów	AS.6341.65.1.2016	21.11.2016	Starosta Legnicki	teren działki nr 57, obręb 1 w Chojnowie, w granicy istniejącego ogrodzenia - dla studni 2a'/02, 3s/70 i 2a/70, w granicy ogrodzenia o kształcie kwadratu i odległości boków w każdą stronę po 10m od osi studni 3z/10, w granicy ogrodzenia o kształcie kwadratu i odległości boków w każdą stronę po 10m od osi studni 8a'/10

W ramach ustalonych, w powyższej decyzji, zakazów, nakazów i ograniczeń obowiązujących na terenach stref ochronnych obejmujących tereny ochrony bezpośredniej, należy:

- odprowadzać wody opadowe w sposób uniemożliwiający przedostawanie się ich do urządzeń służących do poboru wody,
- zagospodarować teren zielenią,



- ograniczyć wyłącznie do niezbędnych potrzeb przebywanie osób niezatrudnionych przy obsłudze urządzeń służących do poboru wody.

Pozostałe ujęcia wykorzystywane do dostawy wody dla mieszkańców miasta Chojnów lub gminy Chojnów są położone poza obszarem objętym aglomeracją Chojnów.

Dla ww. ujęć, jak do tej pory, nie ustanowiono stref ochronnych, obejmujących tereny ochrony pośredniej.

#### 11. Informacja o obszarach ochronnych zbiorników wód śródlądowych.

W granicach wnioskowanej aglomeracji Chojnów nie znajdują się wyznaczone obszary ochronne zbiorników wód śródlądowych.

#### 12. Informacja o formach ochrony przyrody, o których mowa w art. 6 ustawy z dnia 16 kwietnia 2004 r. o ochronie przyrody.

W granicach wnioskowanej aglomeracji Chojnów, oprócz licznych pomników przyrody, znajdują się następujące formy ochrony przyrody, których zestawienie przedstawia poniższa tabela:

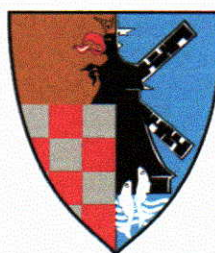
Pomnik przyrody	Tytuł aktu prawnego	Miejsce publikacji	Oznaczenie Dz.U.	Data publikacji
Obszar Natura 2000 Bory Dolnośląskie	Rozporządzenie Ministra Środowiska z dnia 05.09.2007 r. zmieniające rozporządzenie w sprawie obszarów specjalnej ochrony ptaków Natura 2000	Dz.U.	Dz.U.07.179.1275	28.09.2007
	Rozporządzenie Ministra Środowiska z dnia 12 stycznia 2011 r. w sprawie obszarów specjalnej ochrony ptaków	Dz.U.	Dz.U.2011.25.133	4.02.2011
Obszar Chronionego Krajobrazu Dolina Czarnej Wody	Rozporządzenie Wojewody Legnickiego z dnia 1 czerwca 1998 r. w sprawie uznania za Obszar Chronionego Krajobrazu	Dz. Urz. Woj. Legnickiego	nr 28, poz. 250	6.10.1998
	Rozporządzenie Wojewody Dolnośląskiego Nr 28 z dnia 28 listopada 2008 r. w sprawie Obszaru Chronionego Krajobrazu "Dolina Czarnej Wody"	Dz. Urz. Woj. Dolnośląskiego	nr 317, poz. 3927	10.12.2008



Załącznik Nr 2 do uchwały Nr XXXIV/160/20  
Rady Miejskiej Chojnowa  
z dnia 29 grudnia 2020 r.

# ZAŁĄCZNIK NR 2 DO UCHWAŁY RADY MIEJSKIEJ CHOJNOWA WS. WYZNACZENIA AGLOMERACJI CHOJNÓW

## CZĘŚĆ GRAFICZNA



Chojnow, listopad 2020



W części graficznej opracowania ujęto mapy zawierające informacje wskazane w Rozporządzeniu Ministra Gospodarki Morskiej i Żeglugi Śródlądowej z dnia 27 lipca 2018 roku w sprawie sposobu wyznaczania obszarów i granic aglomeracji (Dz.U.2018 poz. 1586), oczywiście z przedstawieniem na nich tych elementów wskazanych w Rozporządzeniu, które występują w obszarze objętym granicą aglomeracji Chojnów.

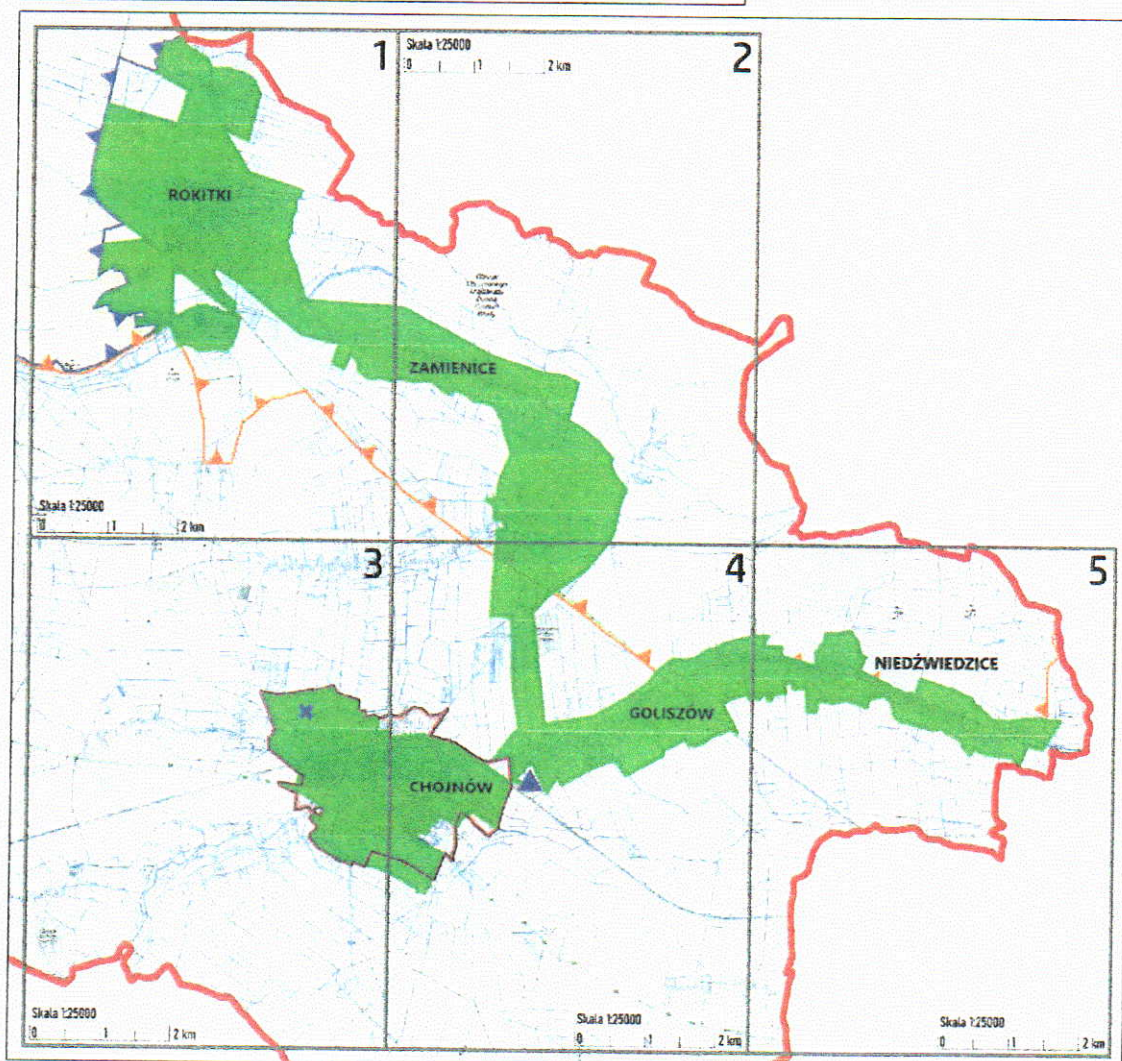
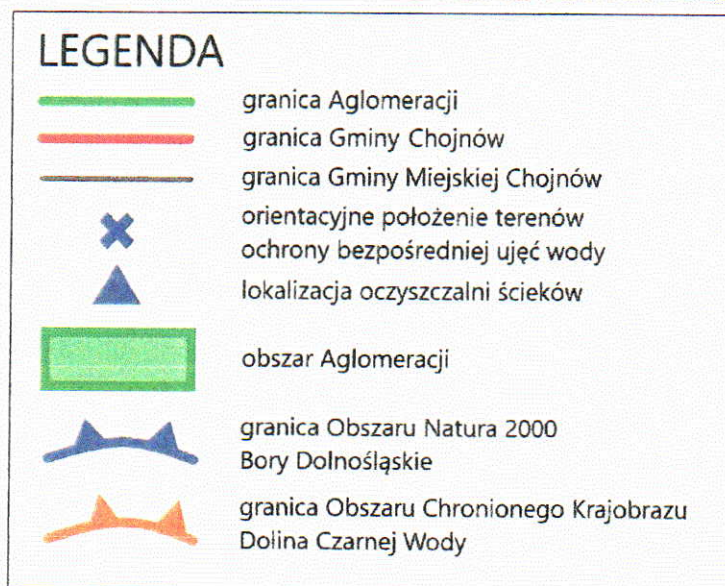
Z uwagi na skalę map (1:25000) wskazano na nich orientacyjne położenie wyznaczonych terenów ochrony bezpośredniej ujęć wody, zlokalizowanych w granicach aglomeracji.

Obszar i granice aglomeracji zostały przedstawione z wykorzystaniem map dostępnych na portalach:

- <https://sip.gison.pl/chojnowgmina>,
- <https://sip.gison.pl/chojnowmiasto>,
- <http://geoserwis.gdos.gov.pl/mapy/>.

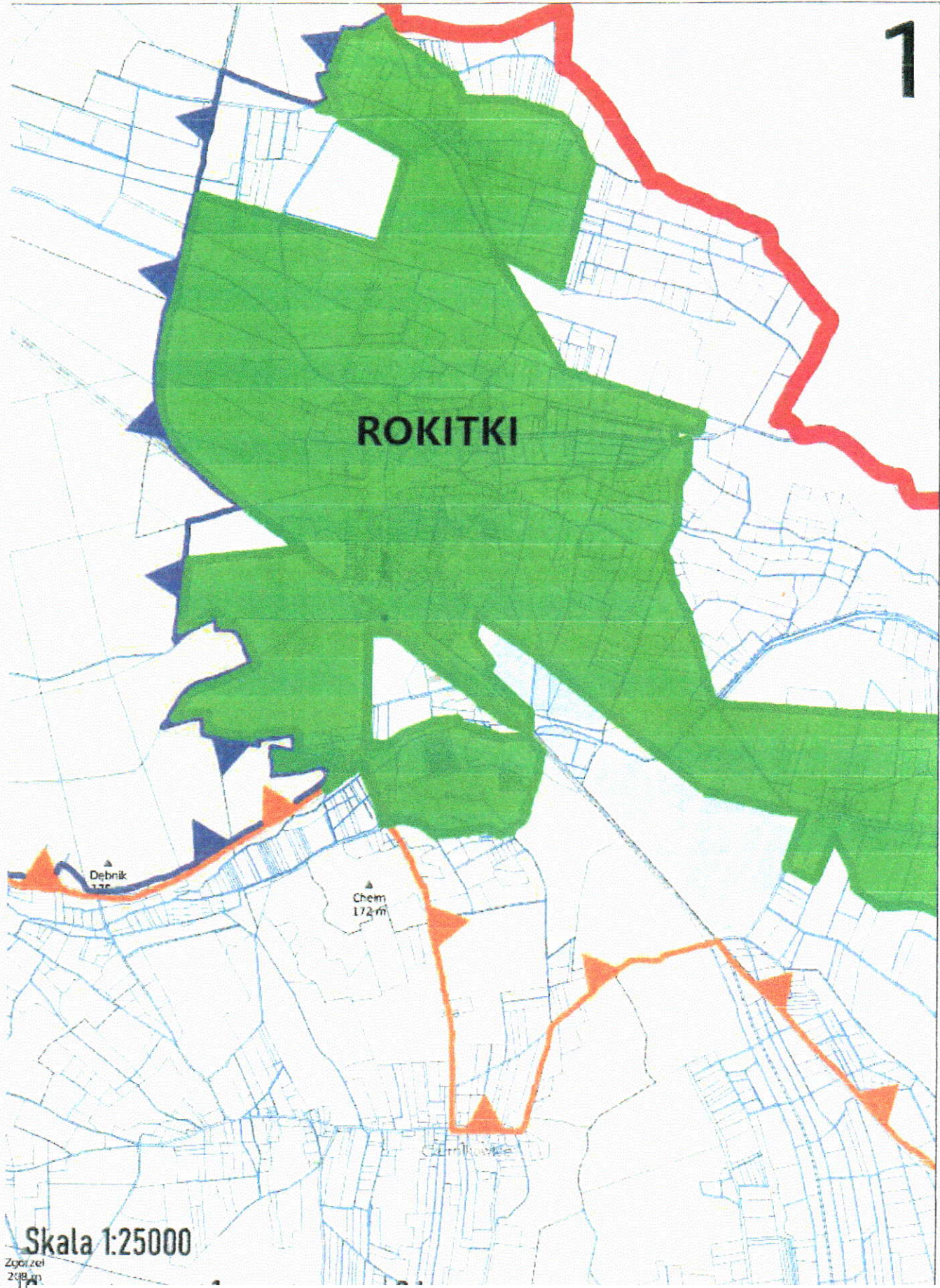


# AGLOMERACJA CHOJNÓW PODZIAŁ NA ARKUSZE





1



**ROKITKI**

▲ Debnik  
136

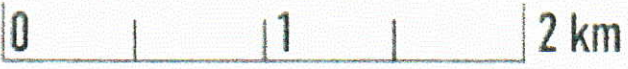
▲ Chem  
172 m

**Skala 1:25000**

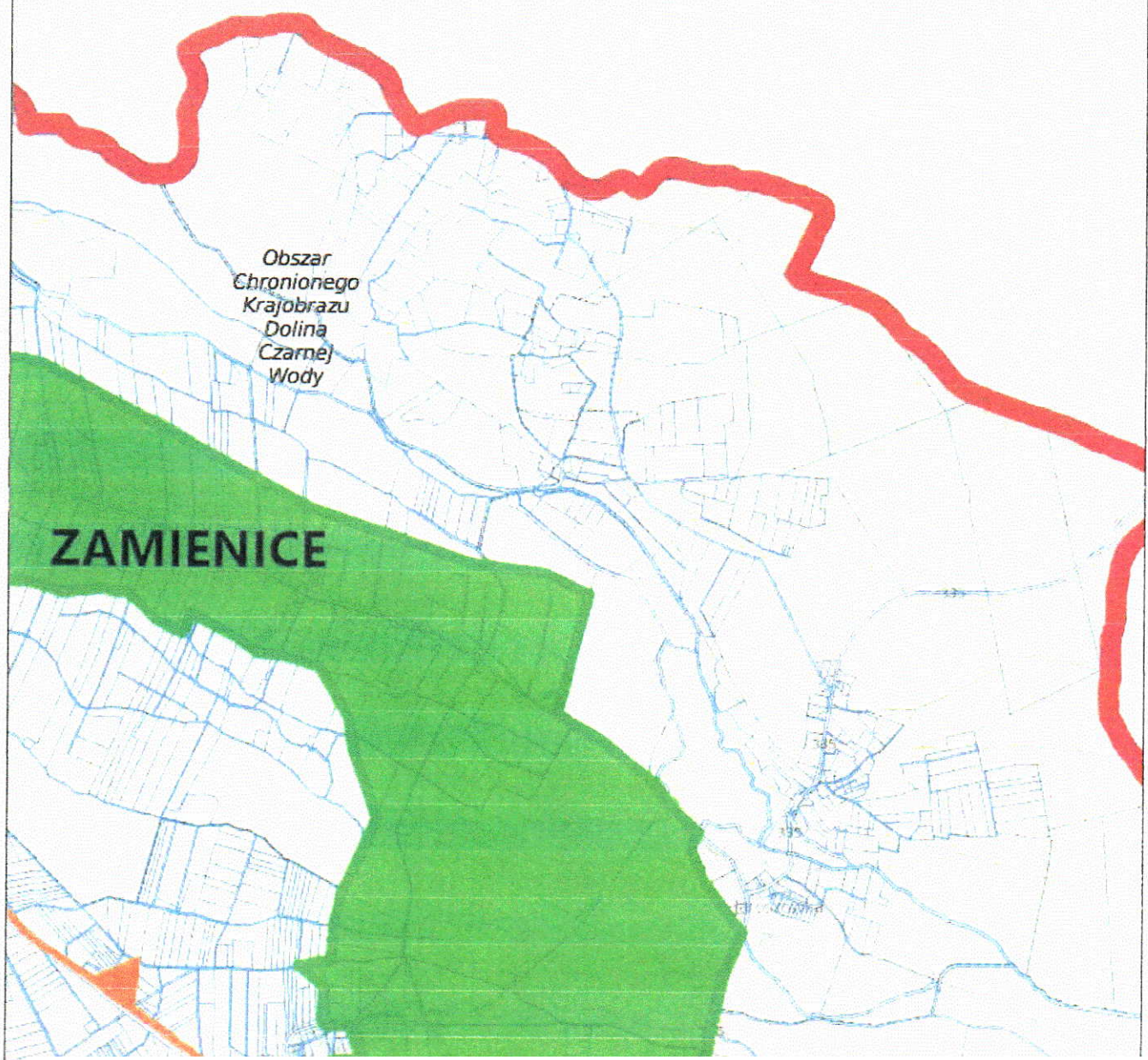
Zgorzelec  
238 m



Skala 1:25000



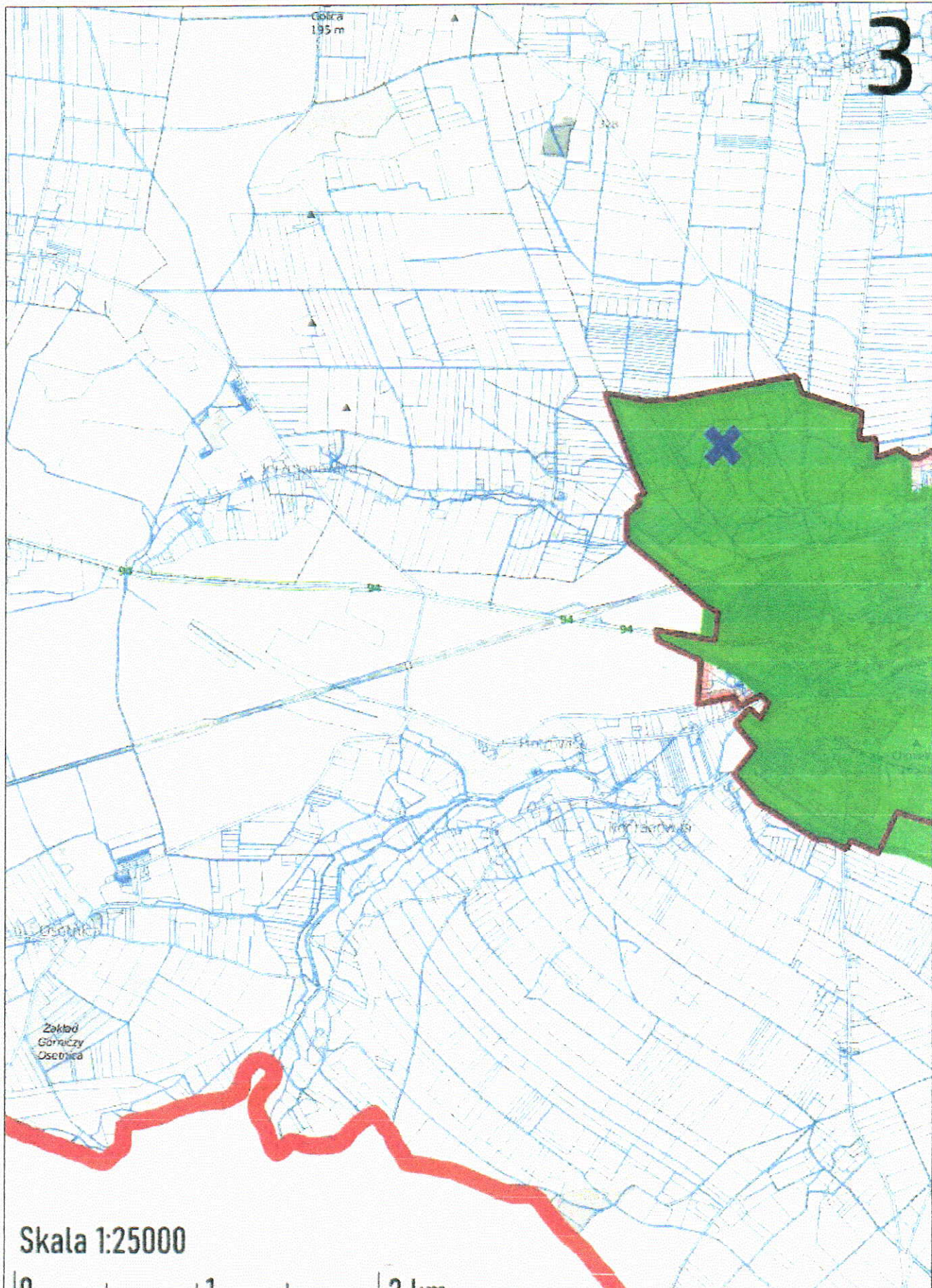
2



Obszar  
Chronionego  
Krajobrazu  
Dolina  
Czarnej  
Wody

**ZAMIENICE**







4

Właściciel  
Kopalnia  
Kruszowy  
Goliszów

ul. Chrobrego  
ul. Krzywobłazowa, Dobra, Czarna

**GOLISZÓW**

**CHOJNÓW**



Skala 1:25000



5



Skala 1:25000



**UZASADNIENIE**  
**do Uchwały Nr XXXIV/160/20 Rady Miejskiej Chojnowa**  
**z dnia 29 grudnia 2020 r.**  
**w sprawie wyznaczenia obszaru i granic Aglomeracji Chojnów**

Zgodnie z art. 565 ust. 2 ustawy z dnia 20 lipca 2017 r. – Prawo wodne (Dz. U. z 2020 r. poz. 310) obszar i granice aglomeracji, które wyznaczone zostały przed wejściem w życie Prawa wodnego (przed 1.01.2018) obowiązują do końca 2020 roku. Aby utrzymać status aglomeracji, Rada Miejska w Chojnowie, na podstawie Porozumienia z Gminą Chojnów, powinna podjąć uchwałę o wyznaczeniu nowej Aglomeracji Chojnów, w wyżej wskazanym terminie.

Projekt uchwały ws. wyznaczenia aglomeracji Chojnów został przekazany przez Burmistrza Chojnowa do uzgodnienia do Dyrektora Zarządu Zlewni PGW Wody Polskie oraz do właściwego Dyrektora RDOŚ.

Po uzyskaniu uzgodnień ww. organów, Rada Miejska, zgodnie z art. 87 ust. 1, 2 i 4 w zw. z art. 565 ust. 2 ustawy z dnia 20 lipca 2017 r. Prawo wodne, podejmuje stosowną uchwałę ws. wyznaczenia aglomeracji Chojnów - w treści uzgodnionej z ww. organami.

Załączniki do niniejszej uchwały zostały przygotowane na podstawie Rozporządzenia Ministra Gospodarki Morskiej i Żeglugi Śródlądowej z dnia 27 lipca 2018 r. w sprawie sposobu wyznaczania obszarów i granic aglomeracji (Dz. U. z 2018 r. poz. 1586).

Przewodniczący Rady Miejskiej Chojnowa

**Jan Skowroński**